



**АДМИНИСТРАЦИЯ МУНИЦИПАЛЬНОГО ОБРАЗОВАНИЯ
ГОРОД-КУРОРТ АНАПА
ПОСТАНОВЛЕНИЕ**

от 24.05.2017

№ 1882

г. Анапа

**Об утверждении проекта планировки территории и
проекта межевания территории для размещения объекта
«Электроснабжение многофункционального центра,
расположенного по адресу: Краснодарский край,
г. Анапа, с. Витязево, ул. Скифская, 4г»**

Постановлением администрации муниципального образования город-курорт Анапа от 10 октября 2016 года № 4058 «О разрешении Чаклиди Дмитрию Евстафьевичу подготовки документации по планировке территории» Чаклиди Дмитрию Евстафьевичу разрешена подготовка проекта планировки территории и проекта межевания территории для размещения объекта «Электроснабжение многофункционального центра, расположенного по адресу: Краснодарский край, г. Анапа, с. Витязево, ул. Скифская, 4г».

В соответствии с действующим законодательством проведены публичные слушания по проекту постановления администрации муниципального образования город-курорт Анапа «Об утверждении проекта планировки территории и проекта межевания территории для размещения объекта «Электроснабжение многофункционального центра, расположенного по адресу: Краснодарский край, г. Анапа, с. Витязево, ул. Скифская, 4г».

В соответствии со статьями 45, 46 Градостроительного кодекса Российской Федерации, статьей 34 Устава муниципального образования город-курорт Анапа, распоряжением администрации муниципального образования город-курорт Анапа от 25 августа 2014 года № 113-р «О распределении должностных обязанностей между заместителями главы муниципального образования город-курорт Анапа» п о с т а н о в л я ю:

1. Утвердить проект планировки территории и проект межевания территории для размещения объекта «Электроснабжение многофункционального центра, расположенного по адресу: Краснодарский край, г. Анапа, с. Витязево, ул. Скифская, 4г» (прилагается).

2. Управлению архитектуры и градостроительства администрации муниципального образования город-курорт Анапа (Марченко) внести соответствующие изменения в информационную систему обеспечения градостроительной деятельности муниципального образования город-курорт Анапа.

3. Управлению по взаимодействию со средствами массовой информации администрации муниципального образования город-курорт Анапа (Бакуменко) в течение семи дней со дня издания настоящего постановления обеспечить официальное опубликование его в печатном средстве массовой информации.

4. Отделу информатизации и защиты информации администрации муниципального образования город-курорт Анапа (Песоцкий) обеспечить размещение (опубликование) настоящего постановления на официальном сайте администрации муниципального образования город-курорт Анапа в информационно-телекоммуникационной сети «Интернет».

5. Контроль за выполнением настоящего постановления оставляю за собой.

Первый заместитель
главы муниципального образования
город-курорт Анапа



С.В. Яровая

ПРИЛОЖЕНИЕ

УТВЕРЖДЕН

постановлением администрации
муниципального образования

город-курорт Анапа

от 24.05.2017 № 1882

**Проект планировки территории и проект межевания
территории для размещения объекта «Электроснабжение
многофункционального центра, расположенного по адресу:
Краснодарский край, г. Анапа, с. Витязево, ул. Скифская, 4г»**

Основание для разработки проекта, нормативная и правовая база

Проект планировки территории и проект межевания территории для размещения объекта «Электроснабжение многофункционального центра, расположенного по адресу: Краснодарский край, г. Анапа, с. Витязево, ул. Скифская, 4г» (далее – проект планировки территории и проект межевания территории) разработан по заказу Чаклиди Дмитрия Евстафьевича на основании постановления администрации муниципального образования город-курорт Анапа от 10 октября 2016 года № 4058 «О разрешении Чаклиди Дмитрию Евстафьевичу подготовки документации по планировке территории».

Назначение проекта планировки территории и проекта межевания территории

Документация по планировке территории является основанием для последующей подготовки проектной документации и осуществления строительства. Проект планировки территории является основой для разработки проекта межевания территорий.

Материалы утвержденного проекта межевания территории являются основой для выноса в натуру (на местность) красных линий, линий регулирования застройки, границ земельных участков, а также должны учитываться при разработке инвестиционных паспортов территорий и объектов, проектов межевания территорий, проектов застройки элементов планировочной структуры, выдаче кадастровых карт (планов) земельных участков.

Цель проекта планировки территории и проекта межевания территории

Подготовка документации по планировке территории осуществляется в целях обеспечения устойчивого развития территорий, выделения элементов планировочной структуры (кварталов, микрорайонов, иных элементов), установления границ земельных участков, на которых расположены объекты капитального строительства, границ земельных участков, предназначенных для строительства и размещения линейных объектов.

Проект межевания территории, разработанный в составе проекта планировки территории, подготовлен в целях установления границ застроенных земельных участков в границах зоны планируемого размещения объекта.

Также проект планировки территории и проект межевания территории разработан в целях:

- устойчивого развития территории;
- выделения элементов планировочной структуры и установления параметров планируемого развития элементов планировочной структуры;
- установления планируемых границ охранных зон объекта.

**Расположение объекта «Электроснабжение
многофункционального центра, расположенного
по адресу: Краснодарский край, г. Анапа,
с. Витязево, ул. Скифская, 4г»**

Согласно чертежу планировки территории (прилагается) проектируемая воздушная линия ВЛИ-0,4 кВ предназначена для электроснабжения многофункционального центра, расположенного по адресу: Краснодарский край, г. Анапа, с. Витязево, ул. Скифская, 4г.

Воздушная линия запроектирована с учетом обеспечения нормативных разрывов от существующих зданий, сооружений и инженерных коммуникаций.

Проектными решениями предусматривается размещение сетей электроснабжения в увязке с существующими инженерными коммуникациями (водопровод, линии электропередачи, линии связи).

Общая протяженность объекта составляет 565 м.


Площадь земельного участка в границах отвода на период строительства составляет 1129 кв. м.

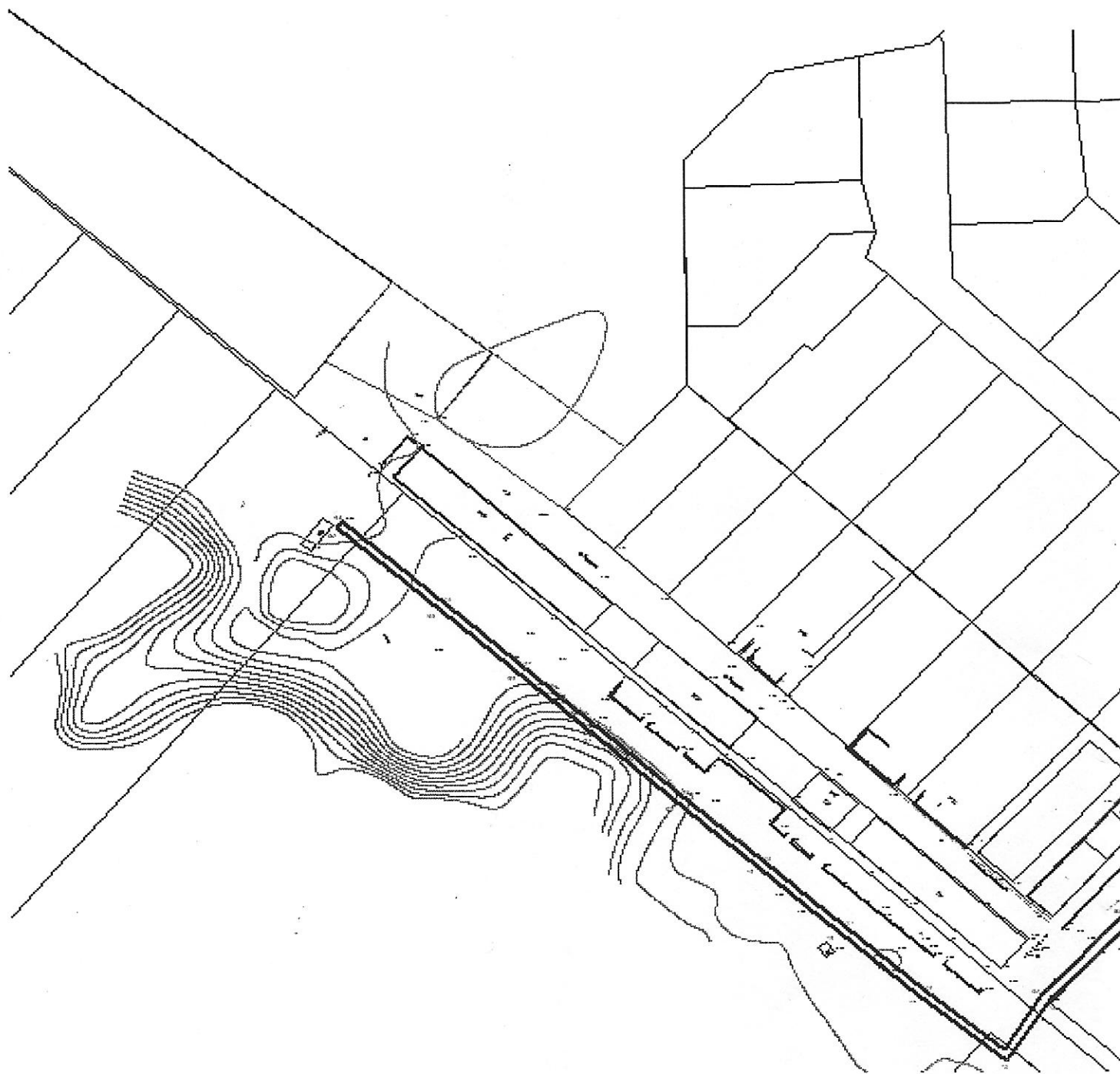
Ширина и протяженность полосы отвода определяется в зависимости от назначения и категории земель вдоль воздушной линии и материала столбов, от физико-механических свойств грунтов и глубины заложения основания под столб, от способа и схемы обратной засыпки установленных опор.

Перед получением разрешения на строительство в обязательном порядке необходимо заключить договор на осуществление работ по восстановлению нарушенного покрытия на полную ширину, независимо от ширины траншеи (пункт 8.6 статья 8 Правил благоустройства территории муниципального образования город-курорт Анапа).

Проект планировки территории и проект межевания территории подготовлен в соответствии с требованиями статей 42, 43 Градостроительного кодекса Российской Федерации.

Начальник управления архитектуры
и градостроительства администрации
муниципального образования
город-курорт Анапа – главный
архитектор муниципального
образования город-курорт Анапа

 М.Ю. Марченко



Начальник управления архитектуры
и градостроительства администрации
муниципального образования
город-курорт Анапа – главный
архитектор муниципального
образования город-курорт Анапа

ПРИЛОЖЕНИЕ

к проекту планировки территории и проекту межевания
территории для размещения объекта
«Электроснабжение многофункционального центра,
расположенного по адресу: Краснодарский край,
г. Анапа, с. Витязево, ул. Скифская, 4г»

и территории



М.Ю. Марченко