

***Общество с ограниченной ответственностью  
«ГрандСтрой»***

**СВИДЕТЕЛЬСТВО О ДОПУСКЕ К ОПРЕДЕЛЕННОМУ ВИДУ ИЛИ ВИДАМ РАБОТ, КОТОРЫЕ ОКАЗЫВАЮТ  
ВЛИЯНИЕ НА БЕЗОПАСНОСТЬ ОБЪЕКТОВ КАПИТАЛЬНОГО СТРОИТЕЛЬСТВА  
№ 040411/058 ОТ 04 АПРЕЛЯ 2011Г.**

**«Напорный канализационный коллектор очищенных  
сточных вод Ду-1000 мм от очистных сооружений  
канализации до камеры гашения на Высоком берегу  
г. Анапа»**

**РАЗДЕЛ 1. ПРОЕКТ ПЛАНИРОВКИ ТЕРРИТОРИИ.  
ГРАФИЧЕСКАЯ ЧАСТЬ**

**ПРОЕКТ ПЛАНИРОВКИ ТЕРРИТОРИИ**

Том 1

2020г.

***Общество с ограниченной ответственностью  
«ГрандСтрой»***

**«Напорный канализационный коллектор очищенных  
сточных вод Ду-1000 мм от очистных сооружений  
канализации до камеры гашения на Высоком берегу  
г. Анапа»**

**РАЗДЕЛ 1. ПРОЕКТ ПЛАНИРОВКИ ТЕРРИТОРИИ.  
ГРАФИЧЕСКАЯ ЧАСТЬ**

**ПРОЕКТ ПЛАНИРОВКИ ТЕРРИТОРИИ**

**Том 1**

**Директор**

**К.А. Голуб**

**Главный инженер проекта**

**Н.Н. Лахно**

**2020г.**

**Напорный канализационный коллектор очищенных  
сточных вод Ду-1000 мм от очистных сооружений  
канализации до камеры гашения на Высоком берегу  
г. Анапа**

**ПРОЕКТ ПЛАНИРОВКИ ТЕРРИТОРИИ**

**РАЗДЕЛ 1. ПРОЕКТ ПЛАНИРОВКИ ТЕРРИТОРИИ. ГРАФИЧЕСКАЯ ЧАСТЬ**

**Напорный канализационный коллектор очищенных  
сточных вод Ду-1000 мм от очистных сооружений  
канализации до камеры гашения на Высоком берегу  
г. Анапа**

**ПРОЕКТ ПЛАНИРОВКИ ТЕРРИТОРИИ**

**РАЗДЕЛ 1. ПРОЕКТ ПЛАНИРОВКИ ТЕРРИТОРИИ. ГРАФИЧЕСКАЯ ЧАСТЬ**

Том 1

Главный инженер проекта

М.А. Лабинцев

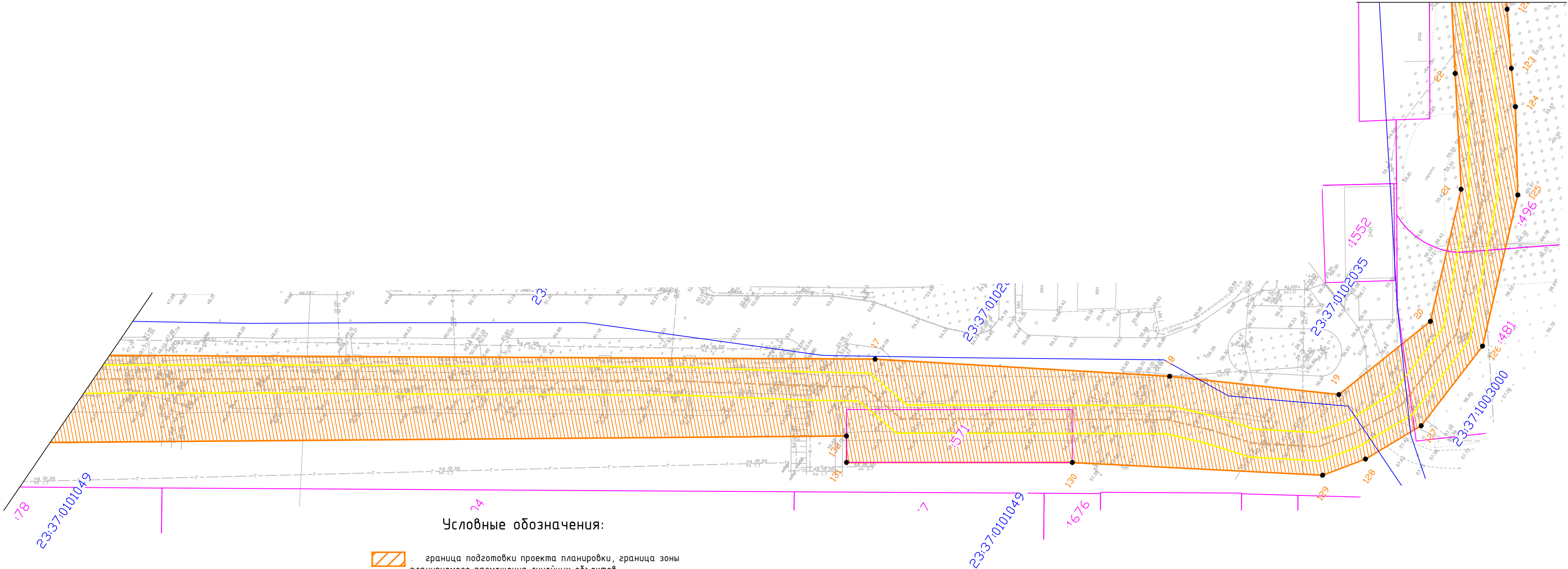
Ив. N подл.	Подпись и дата	Взам. инв. N







Инв. N подл.	
Подп. и дата	
Взам. инв. N	



Условные обозначения:

- граница подготовки проекта планировки, граница зоны планируемого размещения линейных объектов
- 1. характерные точки границы зоны планируемого размещения линейных объектов
- границы земельных участков согласно сведениям ЕГРН
- кадастровый номер земельного участка
- кадастровый номер кадастрового квартала
- Проектируемый канализационный коллектор
- Охранная зона проектируемого канализационного коллектора

Примечания

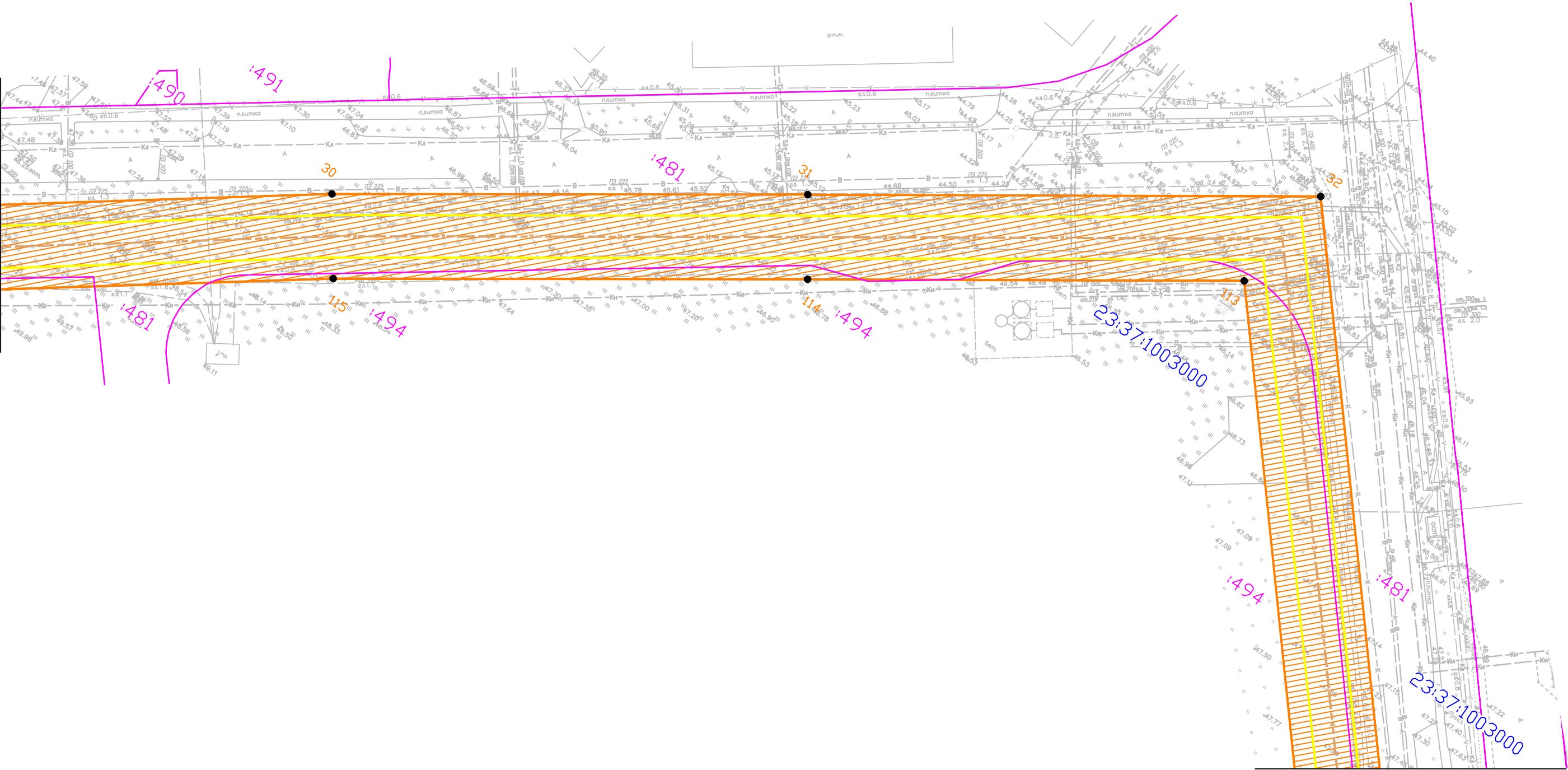
- Границы зон планируемого размещения объектов капитального строительства, установленные ранее утвержденной документацией по планировке территории отсутствуют;
- Перечень координат характерных точек границ зон планируемого размещения линейных объектов см. в пояснительной записке Том 1 Раздел 2 "Положение о размещении линейных объектов".

						Краснодарский край, г. Анапа			
						Напорный канализационный коллектор очищенных сточных вод Ду-1000 мм от очистных сооружений канализации до камеры гашения на Высоком берегу г. Анапа			
Изм.	Кол.уч	Лист	№лок	Подпись	Дата	Основная часть проекта планировки	Стадия	Лист	Листов
Разработал	Капустин				04.20		П	3	
Проверил						Чертеж границ зон планируемого размещения линейных объектов (1:1000)	ИП Лабинцев г. Краснодар		
Н.контр.									
ГИП									





Инв. N подл.	Подп. и дата	Взам. инв. N



Условные обозначения:

- граница подготовки проекта планировки, граница зоны планируемого размещения линейных объектов
- 1. - характерные точки границы зоны планируемого размещения линейных объектов
- границы земельных участков согласно сведениям ЕГРН
- кадастровый номер земельного участка
- кадастровый номер кадастрового квартала
- Проектируемый канализационный коллектор
- Охранная зона проектируемого канализационного коллектора

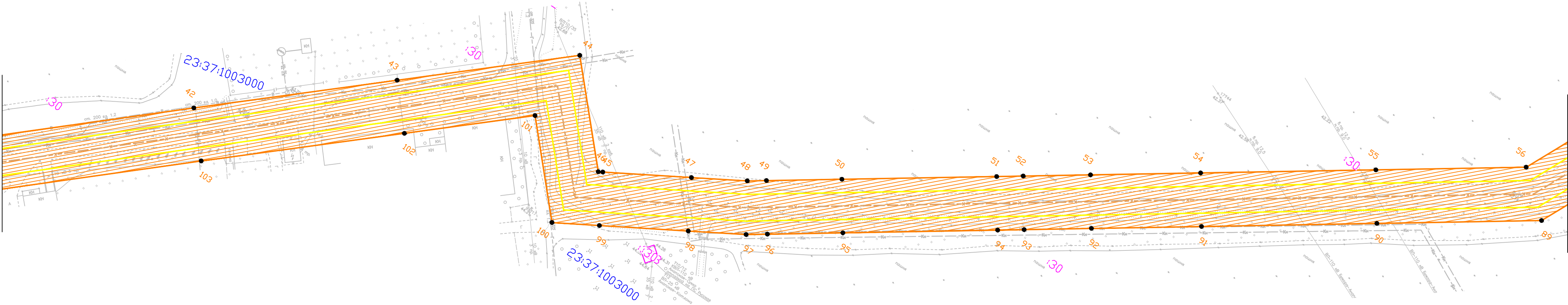
Примечания

1. Границы зон планируемого размещения объектов капитального строительства, установленные ранее утвержденной документацией по планировке территории отсутствуют;
2. Перечень координат характерных точек границ зон планируемого размещения линейных объектов см. в пояснительной записке Том 1 Раздел 2 "Положение о размещении линейных объектов".

						Краснодарский край, г. Анапа			
						Напорный канализационный коллектор очищенных сточных вод Ду-1000 мм от очистных сооружений канализации до камеры гашения на Высоком берегу г. Анапа			
Изм.	Кол.уч	Лист	№лок	Подпись	Дата	Основная часть проекта планировки	Стадия	Лист	Листов
Разработал	Капустин				04.20		П	5	
Проверил									
Н.контр.						Чертеж границ зон планируемого размещения линейных объектов (1:1000)	ИП Лабинцев г. Краснодар		
ГИП									



Инв. N подл.	Подп. и дата	Взам. инв. N



Условные обозначения:

- граница подготовки проекта планировки, граница зоны планируемого размещения линейных объектов
- 1. - характерные точки границы зоны планируемого размещения линейных объектов
- границы земельных участков согласно сведениям ЕГРН
- :1201 - кадастровый номер земельного участка
- 23:41:0901003 - кадастровый номер кадастрового квартала
- Проектируемый канализационный коллектор
- Охранная зона проектируемого канализационного коллектора

Примечания

- Границы зон планируемого размещения объектов капитального строительства, установленные ранее утвержденной документацией по планировке территории отсутствуют;
- Перечень координат характерных точек границ зон планируемого размещения линейных объектов см. в пояснительной записке Том 1 Раздел 2 "Положение о размещении линейных объектов".

						Краснодарский край, г. Анапа			
						Напорный канализационный коллектор очищенных сточных вод Ду-1000 мм от очистных сооружений канализации до камеры гашения на Высоком берегу г. Анапа			
Изм.	Кол.уч	Лист	№лок	Подпись	Дата	Основная часть проекта планировки	Стадия	Лист	Листов
Разработал	Капустин				04.20		П	7	
Проверил									
						Чертеж границ зон планируемого размещения линейных объектов (1:1000)	ИП Лабинцев г. Краснодар		
Н.контр.									
ГИП									











Инв. N подл.	Подп. и дата	Взам. инв. N

Условные обозначения:

- граница подготовки проекта планировки
- устанавливаемые красные линии
- 1

- характерные точки красных линий
- границы земельных участков согласно сведениям ЕГРН
- :1201

- кадастровый номер земельного участка
- 23:41:0901003

- кадастровый номер кадастрового квартала
- К

- Проектируемый канализационный коллектор

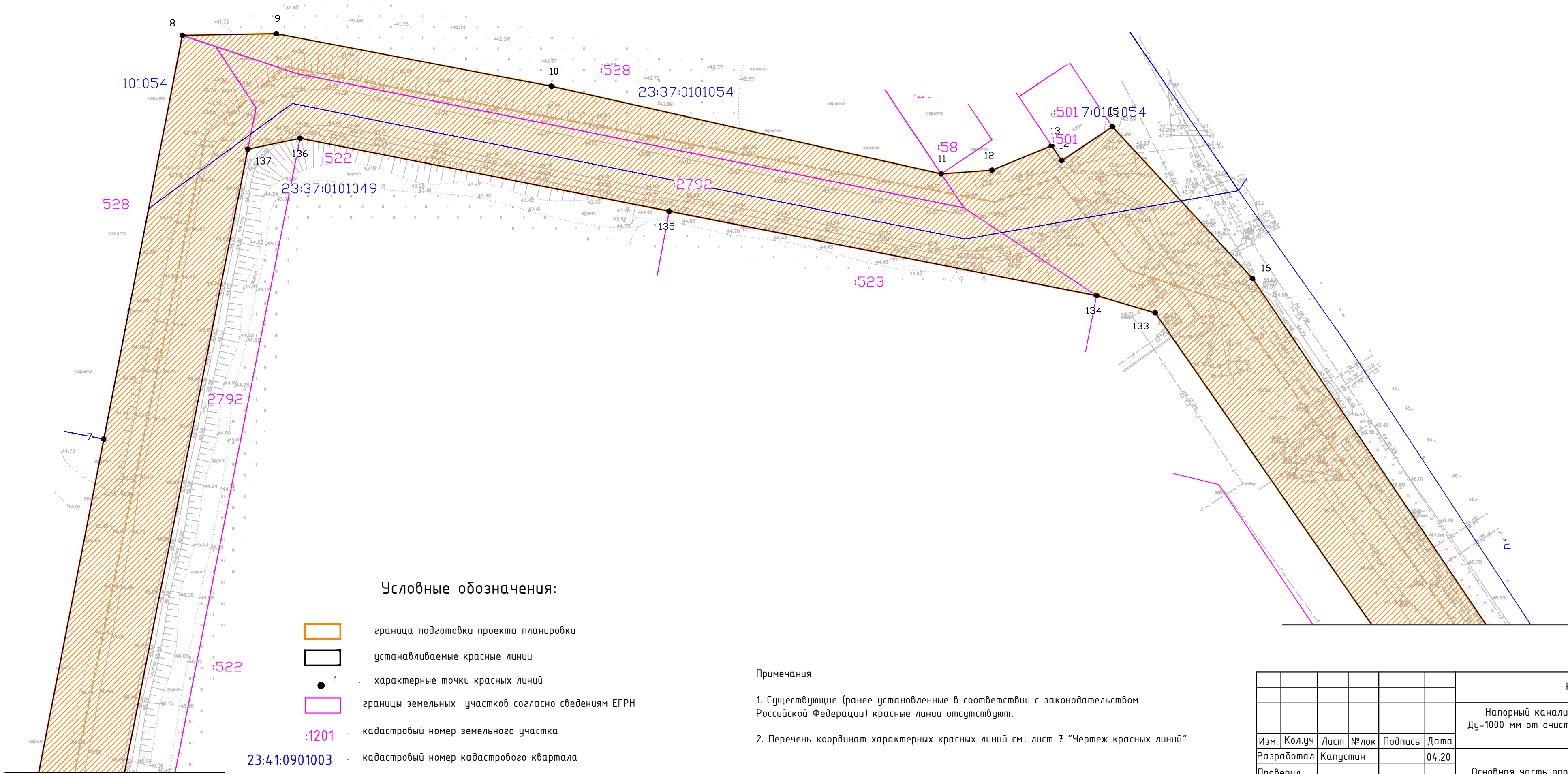
Примечания

1. Существующие (ранее установленные в соответствии с законодательством Российской Федерации) красные линии отсутствуют.
2. Перечень координат характерных красных линий см. лист 7 "Чертеж красных линий"

						Краснодарский край, г. Анапа			
						Напорный канализационный коллектор очищенных сточных вод Ду-1000 мм от очистных сооружений канализации до камеры гашения на Высоком берегу г. Анапа			
Изм.	Кол.уч	Лист	№лок	Подпись	Дата	Основная часть проекта планировки	Стадия	Лист	Листов
Разработал	Капустин				04.20		П	1	
Проверил						Чертеж красных линий (1:1000)	ИП Лабинцев г. Краснодар		
Н.контр.									
ГИП									



Инв. N подл.	
Подп. и дата	
Взам. инв. N	



Условные обозначения:

- граница подготовки проекта планировки
- устанавливаемые красные линии
- характерные точки красных линий
- границы земельных участков согласно сведениям ЕГРН
- кадастровый номер земельного участка
- кадастровый номер кадастрового квартала
- Проектируемый канализационный коллектор

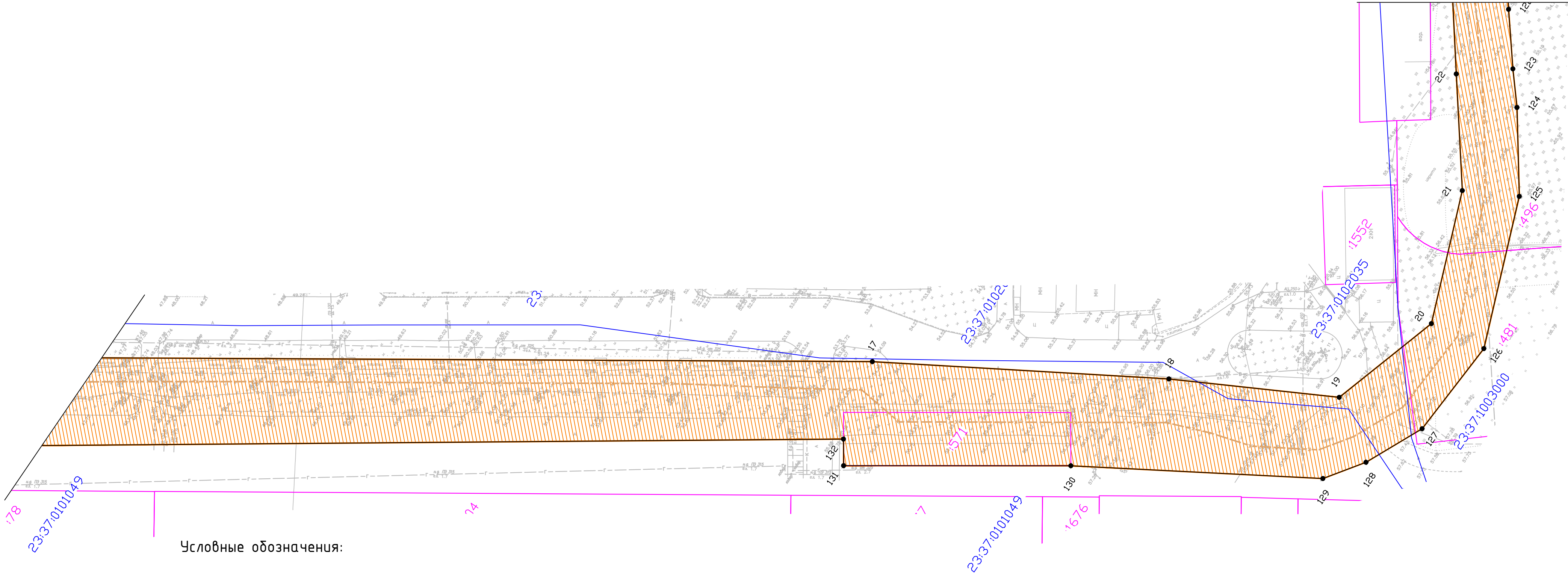
Примечания

- Существующие (ранее установленные в соответствии с законодательством Российской Федерации) красные линии отсутствуют.
- Перечень координат характерных красных линий см. лист 7 "Чертеж красных линий"

Краснодарский край, г. Анапа					
Напорный канализационный коллектор очищенных сточных вод Ду-1000 мм от очистных сооружений канализации до камеры гашения на Высоком берегу г. Анапа					
Изм.	Кол.уч	Лист	№лок	Подпись	Дата
Разработал	Капустин				04.20
Проверил					
Основная часть проекта планировки				Стадия	Лист
				П	2
Чертеж красных линий (1:1000)				ИП Лабинцев г. Краснодар	
Н.контр.					
ГИП					



Инв. N подл.	Подп. и дата	Взам. инв. N



Условные обозначения:

- граница подготовки проекта планировки
- устанавливаемые красные линии
- характерные точки красных линий
- границы земельных участков согласно сведениям ЕГРН
- :1201 - кадастровый номер земельного участка
- 23:41:0901003 - кадастровый номер кадастрового квартала
- Проектируемый канализационный коллектор

Примечания

- Существующие (ранее установленные в соответствии с законодательством Российской Федерации) красные линии отсутствуют.
- Перечень координат характерных красных линий см. лист 7 "Чертеж красных линий"

						Краснодарский край, г. Анапа			
						Напорный канализационный коллектор очищенных сточных вод Ду-1000 мм от очистных сооружений канализации до камеры гашения на Высоком берегу г. Анапа			
Изм.	Кол.уч	Лист	№лок	Подпись	Дата	Основная часть проекта планировки	Стадия	Лист	Листов
Разработал	Капустин				04.20		П	3	
Проверил									
Н.контр.									
ГИП						Чертеж красных линий (1:1000)	ИП Лабинцев г. Краснодар		





Инв. N подл.	Подп. и дата	Взам. инв. N

Условные обозначения:

- граница подготовки проекта планировки
- устанавливаемые красные линии
- <sup>1</sup>

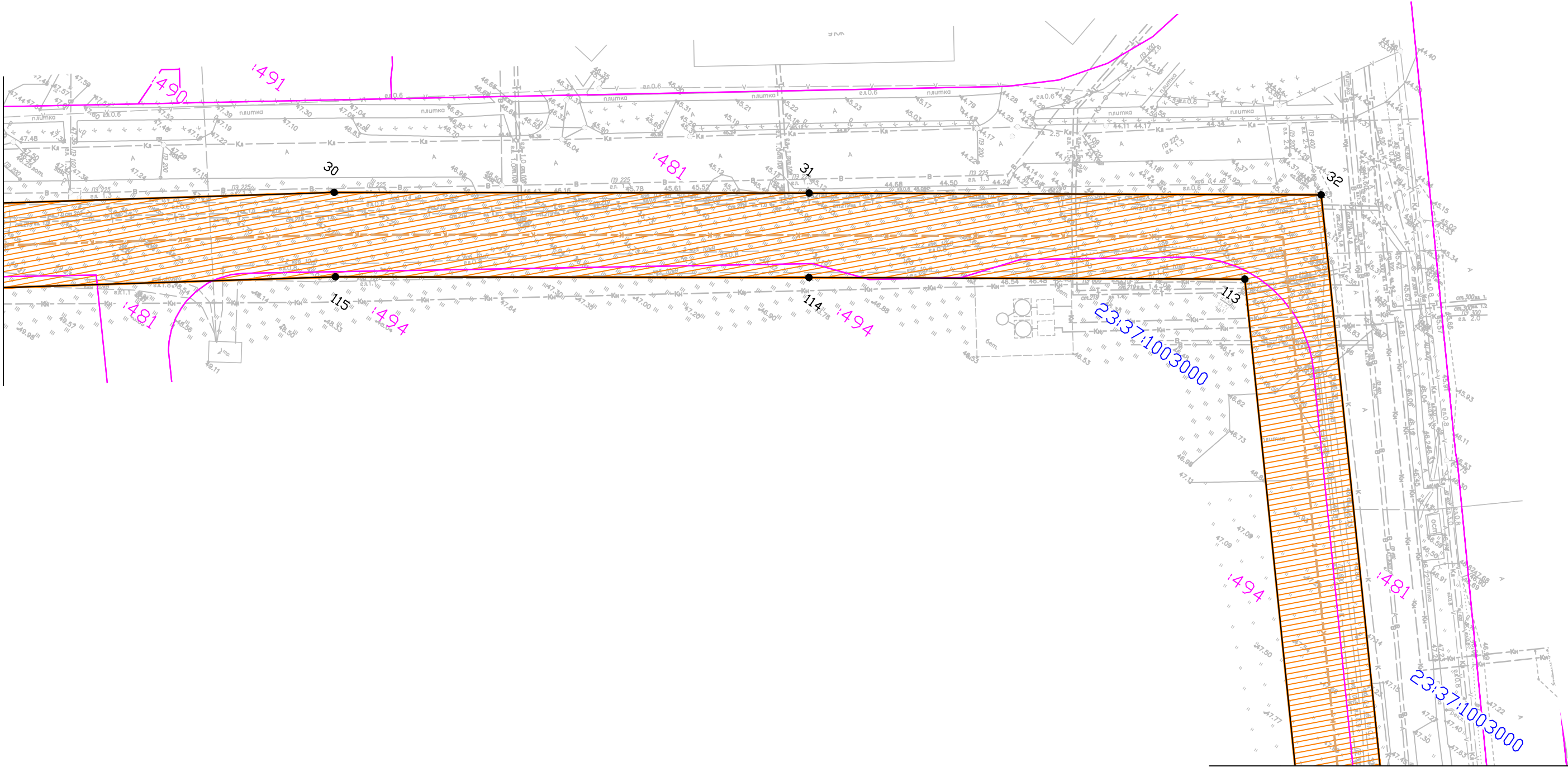
- характерные точки красных линий
- границы земельных участков согласно сведениям ЕГРН
- :1201

- кадастровый номер земельного участка
- 23:41:0901003

- кадастровый номер кадастрового квартала
- Проектируемый канализационный коллектор

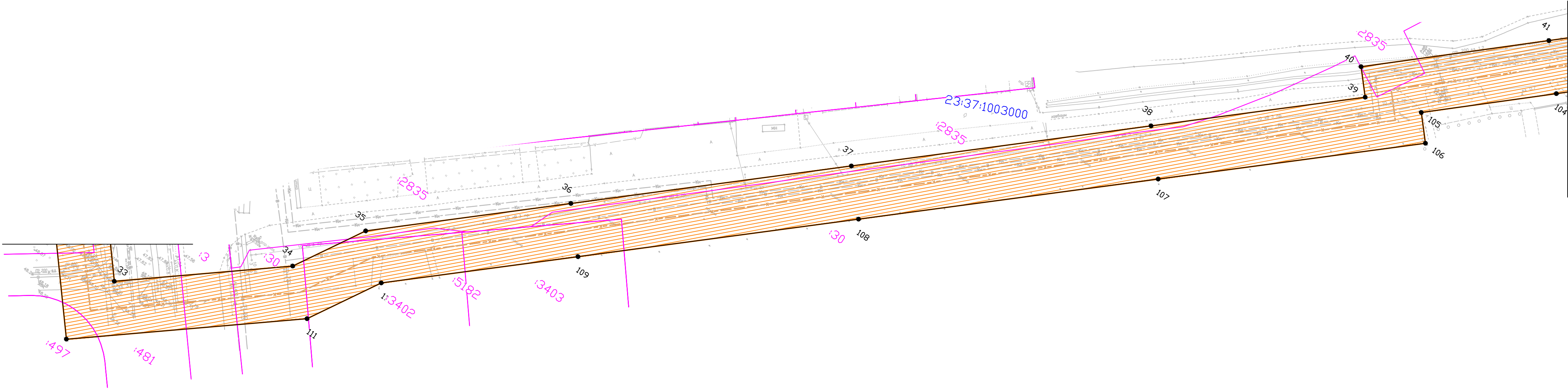
Примечания

1. Существующие (ранее установленные в соответствии с законодательством Российской Федерации) красные линии отсутствуют.
2. Перечень координат характерных красных линий см. лист 7 "Чертеж красных линий"


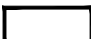







						Краснодарский край, г. Анапа			
						Напорный канализационный коллектор очищенных сточных вод Ду-1000 мм от очистных сооружений канализации до камеры гашения на Высоком берегу г. Анапа			
Изм.	Кол.уч	Лист	№лок	Подпись	Дата	Основная часть проекта планировки	Стадия	Лист	Листов
Разработал	Капустин			04.20			П	5	
Проверил									
Н.контр.						Чертеж красных линий (1:1000)	ИП Лабинцев г. Краснодар		
ГИП									

Инв. N подл.	Подп. и дата	Взам. инв. N



Условные обозначения:

-  - граница подготовки проекта планировки
-  - устанавливаемые красные линии
-  1 - характерные точки красных линий
-  - границы земельных участков согласно сведениям ЕГРН
-  :1201 - кадастровый номер земельного участка
-  23:41:0901003 - кадастровый номер кадастрового квартала
-  - Проектируемый канализационный коллектор

Примечания

- Существующие (ранее установленные в соответствии с законодательством Российской Федерации) красные линии отсутствуют.
- Перечень координат характерных красных линий см. лист 7 "Чертеж красных линий"

						Краснодарский край, г. Анапа			
						Напорный канализационный коллектор очищенных сточных вод Ду-1000 мм от очистных сооружений канализации до камеры гашения на Высоком берегу г. Анапа			
Изм.	Кол.уч	Лист	№лок	Подпись	Дата	Основная часть проекта планировки	Стадия	Лист	Листов
Разработал	Капустин				04.20		П	6	
Проверил									
Н.контр.						Чертеж красных линий (1:1000)	ИП Лабинцев г. Краснодар		
ГИП									



Инв. N подл.	Подп. и дата	Взам. инв. N

Условные обозначения:

- граница подготовки проекта планировки
- устанавливаемые красные линии
- 1

характерные точки красных линий
- границы земельных участков согласно сведениям ЕГРН
- :1201

кадастровый номер земельного участка
- 23:41:0901003

кадастровый номер кадастрового квартала
- Проектируемый канализационный коллектор

Примечания

1. Существующие (ранее установленные в соответствии с законодательством Российской Федерации) красные линии отсутствуют.
2. Перечень координат характерных красных линий см. лист 7 "Чертеж красных линий"

						Краснодарский край, г. Анапа			
						Напорный канализационный коллектор очищенных сточных вод Ду-1000 мм от очистных сооружений канализации до камеры гашения на Высоком берегу г. Анапа			
Изм.	Кол.уч	Лист	№лок	Подпись	Дата	Основная часть проекта планировки	Стадия	Лист	Листов
Разработал	Капустин				04.20		П	7	
Проверил									
Н.контр.						Чертеж красных линий (1:1000)	ИП Лабинцев г. Краснодар		
ГИП									

Инв. N подл.	Подп. и дата	Взам. инв. N

Условные обозначения:

- граница подготовки проекта планировки
- устанавливаемые красные линии
- 1

- характерные точки красных линий
- границы земельных участков согласно сведениям ЕГРН
- :1201

- кадастровый номер земельного участка
- 23:41:0901003

- кадастровый номер кадастрового квартала
- Проектируемый канализационный коллектор

Примечания

1. Существующие (ранее установленные в соответствии с законодательством Российской Федерации) красные линии отсутствуют.
2. Перечень координат характерных красных линий см. лист 7 "Чертеж красных линий"

						Краснодарский край, г. Анапа					
						Напорный канализационный коллектор очищенных сточных вод Ду-1000 мм от очистных сооружений канализации до камеры гашения на Высоком берегу г. Анапа					
Изм.	Кол.уч	Лист	№лок	Подпись	Дата	Основная часть проекта планировки		Стадия	Лист	Листов	
Разработал	Капустин			04.20				П	8		
Проверил						Чертеж красных линий (1:1000)		ИП Лабинцев г. Краснодар			
Н.контр.											
ГИП											

Условные обозначения:

- граница подготовки проекта планировки
- устанавливаемые красные линии
- <sup>1</sup>

- характерные точки красных линий
- границы земельных участков согласно сведениям ЕГРН
- :1201

- кадастровый номер земельного участка
- 23:41:0901003

- кадастровый номер кадастрового квартала
- Проектируемый канализационный коллектор

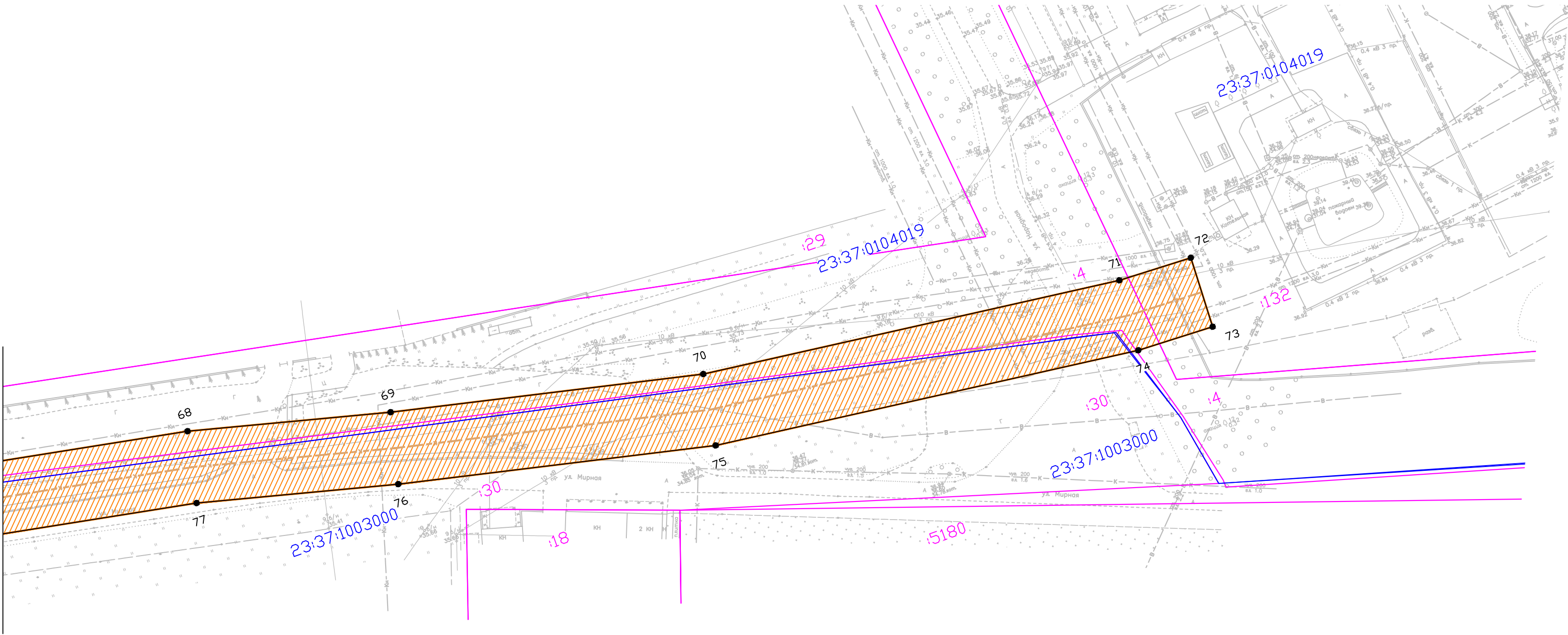
Примечания

1. Существующие (ранее установленные в соответствии с законодательством Российской Федерации) красные линии отсутствуют.
2. Перечень координат характерных красных линий см. лист 7 "Чертеж красных линий"

						Краснодарский край, г. Анапа			
						Напорный канализационный коллектор очищенных сточных вод Ду-1000 мм от очистных сооружений канализации до камеры гашения на Высоком берегу г. Анапа			
Изм.	Кол.уч	Лист	№лок	Подпись	Дата	Основная часть проекта планировки	Стадия	Лист	Листов
Разработал	Капустин				04.20		П	9	
Проверил									
Н.контр.						Чертеж красных линий (1:1000)	ИП Лабинцев г. Краснодар		
ГИП									



Инв. N подл.	Подп. и дата	Взам. инв. N



Условные обозначения:

- граница подготовки проекта планировки
- устанавливаемые красные линии
- 1 - характерные точки красных линий
- границы земельных участков согласно сведениям ЕГРН
- кадастровый номер земельного участка
- кадастровый номер кадастрового квартала
- Проектируемый канализационный коллектор

Примечания

- Существующие (ранее установленные в соответствии с законодательством Российской Федерации) красные линии отсутствуют.
- Перечень координат характерных красных линий см. лист 7 "Чертеж красных линий"

						Краснодарский край, г. Анапа			
						Напорный канализационный коллектор очищенных сточных вод Ду-1000 мм от очистных сооружений канализации до камеры гашения на Высоком берегу г. Анапа			
Изм.	Кол.уч	Лист	№лок	Подпись	Дата	Основная часть проекта планировки	Стадия	Лист	Листов
Разработал	Капустин				04.20		П	10	
Проверил									
Н.контр.						Чертеж красных линий (1:1000)	ИП Лабинцев г. Краснодар		
ГИП									



Перечень координат характерных точек красных линий. МСК 23

Номер точки	X	Y
1	463205.09	1247858.92
2	463222.30	1247891.53
3	463232.19	1247900.76
4	463243.38	1247922.87
5	463271.87	1247978.46
6	463278.99	1247992.35
7	463304.94	1248043.05
8	463307.51	1248047.95
9	463310.17	1248046.59
10	463314.73	1248055.06
11	463405.32	1248238.80
12	463416.60	1248260.59
13	463419.36	1248265.92
14	463432.86	1248291.98
15	463494.87	1248402.16
16	463513.82	1248437.62
17	463513.27	1248438.61
18	463513.46	1248440.25
19	463514.67	1248441.18
20	463524.56	1248459.55
21	463522.99	1248460.50
22	463532.70	1248478.91
23	463535.51	1248484.21
24	463565.28	1248540.53
25	463579.07	1248566.61
26	463605.92	1248617.41
27	463617.46	1248612.12
28	463656.83	1248687.45
29	463677.65	1248756.99
30	463691.28	1248787.90
31	463687.46	1248789.58
32	463690.01	1248796.34
33	463716.08	1248868.88
34	463726.55	1248896.67
35	463726.28	1248897.25
36	463731.21	1248908.94
37	463742.96	1248940.89
38	463759.34	1248986.45
39	463778.77	1249039.33
40	463782.23	1249048.77

Номер точки	X	Y
41	463794.36	1249064.40
42	463797.13	1249067.58
43	463799.79	1249071.55
44	463798.12	1249082.37
45	463802.72	1249097.65
46	463810.21	1249118.34
47	463828.45	1249168.77
48	463846.12	1249213.81
49	463822.29	1249222.34
50	463822.06	1249222.43
51	463817.51	1249208.33
52	463815.88	1249205.70
53	463810.64	1249189.90
54	463810.99	1249189.30
55	463805.13	1249173.44
56	463774.44	1249187.40
57	463774.10	1249186.53
58	463772.30	1249187.45
59	463757.96	1249194.75
60	463728.20	1249209.89
61	463722.95	1249213.10
62	463683.80	1249235.11
63	463666.68	1249243.86
64	463646.20	1249254.33
65	463604.31	1249275.75
66	463611.25	1249291.10
67	463614.06	1249296.40
68	463618.21	1249305.55
69	463620.81	1249311.59
70	463625.73	1249322.25
71	463629.27	1249330.68
72	463632.85	1249339.03
73	463638.04	1249351.15
74	463641.67	1249359.39
75	463648.91	1249375.82
76	463650.01	1249378.19
77	463648.27	1249378.60
78	463649.32	1249380.75
79	463650.03	1249382.38
80	463652.45	1249384.49

Номер точки	X	Y
81	463666.29	1249414.27
82	463668.09	1249418.04
83	463678.81	1249443.69
84	463680.19	1249447.02
85	463686.27	1249460.17
86	463688.22	1249464.69
87	463694.98	1249481.84
88	463705.38	1249505.97
89	463708.34	1249512.06
90	463714.84	1249526.12
91	463718.76	1249534.60
92	463722.75	1249543.60
93	463728.78	1249556.70
94	463728.88	1249556.91
95	463734.60	1249568.73
96	463737.55	1249575.98
97	463740.25	1249582.62
98	463747.82	1249600.28
99	463753.90	1249614.22
100	463757.04	1249621.78
101	463762.74	1249635.61
102	463767.31	1249646.03
103	463774.84	1249661.86
104	463778.92	1249670.78
105	463783.30	1249681.03
106	463788.21	1249691.77
107	463791.89	1249699.84
108	463799.30	1249716.93
109	463782.09	1249722.04
110	463762.23	1249730.79
111	463758.54	1249732.13
112	463743.17	1249737.14
113	463731.29	1249741.26
114	463718.23	1249746.02
115	463706.30	1249750.13
116	463694.45	1249754.75
117	463686.55	1249757.40
118	463669.91	1249762.98
119	463654.55	1249768.03
120	463645.01	1249771.13

Номер точки	X	Y
121	463640.78	1249772.58
122	463631.24	1249775.53
123	463621.17	1249778.80
124	463605.52	1249783.67
125	463584.41	1249790.14
126	463570.41	1249793.70
127	463544.48	1249800.96
128	463489.80	1249814.60
129	463477.85	1249820.23
130	463429.77	1249826.60
131	463428.26	1249802.92
132	463428.58	1249778.26
133	463428.49	1249769.69
134	463422.12	1249754.04
135	463416.02	1249746.98
136	463455.17	1249726.00
137	463484.56	1249802.05
138	463642.42	1249753.77
139	463643.87	1249752.62
140	463645.00	1249751.07
141	463654.45	1249743.64
142	463699.18	1249731.72
143	463731.58	1249720.93
144	463763.05	1249710.45
145	463739.22	1249655.59
146	463728.73	1249632.12
147	463718.59	1249609.56
148	463708.44	1249587.40
149	463699.02	1249565.98
150	463689.70	1249544.60
151	463688.37	1249541.36
152	463684.46	1249531.84
153	463682.06	1249526.33
154	463677.94	1249516.78
155	463667.97	1249492.79
156	463661.50	1249478.12
157	463652.28	1249457.30
158	463651.79	1249456.41
159	463645.83	1249442.34
160	463645.27	1249441.12

Номер точки	X	Y
161	463638.20	1249424.63
162	463632.74	1249411.96
163	463630.29	1249405.86
164	463628.81	1249402.51
165	463615.25	1249369.86
166	463609.70	1249357.10
167	463603.93	1249343.65
168	463598.12	1249327.35
169	463585.23	1249301.06
170	463578.58	1249281.66
171	463575.30	1249275.78
172	463569.94	1249263.05
173	463595.20	1249255.89
174	463615.42	1249247.18
175	463665.02	1249223.61
176	463701.37	1249205.63
177	463716.81	1249198.08
178	463738.73	1249187.57
179	463751.27	1249182.02
180	463801.11	1249161.93
181	463792.69	1249139.08
182	463789.57	1249130.07
183	463786.44	1249121.02
184	463779.85	1249101.97
185	463768.47	1249069.73
186	463766.11	1249063.30
187	463762.65	1249054.18
188	463752.56	1249027.58
189	463748.64	1249015.99
190	463744.70	1249004.66
191	463738.22	1248986.75
192	463733.42	1248973.49
193	463729.75	1248962.54
194	463727.75	1248953.43
195	463720.68	1248937.60
196	463717.75	1248929.43
197	463712.77	1248915.62
198	463707.16	1248900.48
199	463702.97	1248887.99
200	463699.88	1248879.91

Номер точки	X	Y
201	463694.66	1248865.23
202	463688.89	1248848.46
203	463683.19	1248831.53
204	463677.99	1248817.14
205	463673.02	1248802.95
206	463666.14	1248784.48
207	463658.09	1248762.94
208	463649.39	1248744.05
209	463621.76	1248690.84
210	463616.17	1248681.02
211	463610.92	1248671.33
212	463605.69	1248661.42
213	463600.16	1248651.68
214	463594.76	1248641.22
215	463589.45	1248631.06
216	463584.32	1248621.10
217	463579.11	1248610.85
218	463573.83	1248601.01
219	463568.55	1248591.29
220	463563.18	1248580.97
221	463557.85	1248571.07
222	463552.57	1248561.03
223	463547.24	1248550.83
224	463542.17	1248541.12
225	463536.54	1248531.29
226	463531.50	1248521.24
227	463526.23	1248511.40
228	463521.02	1248501.49
229	463517.11	1248493.97
230	463516.58	1248494.15
231	463513.68	1248489.05
232	463504.99	1248471.25
233	463497.50	1248457.11
234	463497.02	1248456.11
235	463491.65	1248444.99
236	463484.60	1248435.05
237	463478.98	1248422.23
238	463476.21	1248416.47
239	463467.14	1248400.10
240	463451.56	1248370.60

Номер точки	X	Y
241	463444.90	1248357.94
242	463437.50	1248343.88
243	463430.49	1248329.95
244	463424.09	1248317.39
245	463418.88	1248308.70
246	463413.88	1248299.28
247	463401.27	1248274.32
248	463396.09	1248263.88
249	463388.32	1248248.30
250	463383.86	1248239.11
251	463378.75	1248229.76
252	463371.62	1248215.57
253	463365.21	1248202.81
254	463362.58	1248198.23
255	463356.67	1248186.24
256	463352.85	1248178.63
257	463347.99	1248169.05
258	463342.43	1248158.60
259	463338.90	1248152.33
260	463336.26	1248147.59
261	463328.50	1248135.49
262	463325.05	1248127.12
263	463324.17	1248124.44
264	463320.86	1248118.13
265	463308.54	1248092.43
266	463301.37	1248079.42
267	463297.53	1248073.40
268	463293.58	1248065.20
269	463277.86	1248034.50
270	463272.21	1248023.42
271	463263.31	1248006.44
272	463251.52	1247984.34
273	463233.24	1247948.73
274	463225.68	1247933.69
275	463221.22	1247926.85
276	463217.51	1247921.14
277	463218.77	1247920.15
278	463214.30	1247911.89
279	463213.46	1247908.98
280	463208.12	1247899.16
281	463204.78	1247894.31
282	463201.47	1247887.64
283	463193.49	1247871.05
284	463190.99	1247866.26
285	463191.53	1247865.98
1	463205.09	1247858.92

						Краснодарский край, г. Анапа			
						Напорный канализационный коллектор очищенных сточных вод Ду-1000 мм от очистных сооружений канализации до камеры гашения на Высоком берегу г. Анапа			
Изм.	Кол.уч	Лист	№лок	Подпись	Дата	Основная часть проекта планировки	Стадия	Лист	Листов
Разработал	Капустин				04.20		П		

***Общество с ограниченной ответственностью  
«ГрандСтрой»***

**СВИДЕТЕЛЬСТВО О ДОПУСКЕ К ОПРЕДЕЛЕННОМУ ВИДУ ИЛИ ВИДАМ РАБОТ, КОТОРЫЕ ОКАЗЫВАЮТ  
ВЛИЯНИЕ НА БЕЗОПАСНОСТЬ ОБЪЕКТОВ КАПИТАЛЬНОГО СТРОИТЕЛЬСТВА  
№ 040411/058 ОТ 04 АПРЕЛЯ 2011Г.**

**«Напорный канализационный коллектор очищенных  
сточных вод Ду-1000 мм от очистных сооружений  
канализации до камеры гашения на Высоком берегу  
г. Анапа»**

**РАЗДЕЛ 2. ПОЛОЖЕНИЕ О РАЗМЕЩЕНИИ ЛИНЕЙНЫХ ОБЪЕКТОВ**

**ПРОЕКТ ПЛАНИРОВКИ ТЕРРИТОРИИ**

Том 1

2020г.



***Общество с ограниченной ответственностью  
«ГрандСтрой»***

**«Напорный канализационный коллектор очищенных  
сточных вод Ду-1000 мм от очистных сооружений  
канализации до камеры гашения на Высоком берегу  
г. Анапа»**

**РАЗДЕЛ 2. ПОЛОЖЕНИЕ О РАЗМЕЩЕНИИ ЛИНЕЙНЫХ ОБЪЕКТОВ**

**ПРОЕКТ ПЛАНИРОВКИ ТЕРРИТОРИИ**

**Том 1**

**Директор**

**К.А. Голуб**

**Главный инженер проекта**

**Н.Н. Лахно**

**2020г.**

**Напорный канализационный коллектор очищенных  
сточных вод Ду-1000 мм от очистных сооружений  
канализации до камеры гашения на Высоком берегу  
г. Анапа**

**ПРОЕКТ ПЛАНИРОВКИ ТЕРРИТОРИИ**

**РАЗДЕЛ 2. ПОЛОЖЕНИЕ О РАЗМЕЩЕНИИ ЛИНЕЙНЫХ ОБЪЕКТОВ**



# ИП «Лабинцев»

---

## Напорный канализационный коллектор очищенных сточных вод Ду-1000 мм от очистных сооружений канализации до камеры гашения на Высоком берегу г. Анапа

### ПРОЕКТ ПЛАНИРОВКИ ТЕРРИТОРИИ

#### РАЗДЕЛ 2. ПОЛОЖЕНИЕ О РАЗМЕЩЕНИИ ЛИНЕЙНЫХ ОБЪЕКТОВ

Том 1

Главный инженер проекта

М.А. Лабинцев

Ив. N подл.	Подпись и дата	Взам. инв. N

2020

## СОДЕРЖАНИЕ

1. Наименование, основные характеристики и назначение планируемых для размещения линейных	4
2. Перечень субъектов Российской Федерации, перечень муниципальных районов, городских округов в составе субъектов Российской Федерации, перечень поселений, населенных пунктов, внутригородских территорий городов федерального значения, на территориях которых устанавливаются зоны планируемого размещения линейных объектов	6
3. Перечень координат характерных точек границ зон планируемого размещения линейных объектов	7
4. Перечень координат характерных точек границ зон планируемого размещения линейных объектов, подлежащих переносу (переустройству) из зон планируемого размещения линейных объектов	11
5. Предельные параметры разрешенного строительства, реконструкции объектов капитального строительства, входящих в состав линейных объектов в границах зон их планируемого размещения	12
6. Информация о необходимости осуществления мероприятий по защите сохраняемых объектов капитального строительства (здание, строение, сооружение, объекты, строительство которых не завершено), существующих и строящихся на момент подготовки проекта планировки территории, а также объектов капитального строительства, планируемых к строительству в соответствии с ранее утвержденной документацией по планировке территории, от возможного негативного воздействия в связи с размещением линейных объектов	15
7. Информация о необходимости осуществления мероприятий по сохранению объектов культурного наследия от возможного негативного воздействия в связи с размещением линейных объектов	16
8. Информация о необходимости осуществления мероприятий по охране окружающей среды	17
9. Информация о необходимости осуществления мероприятий по защите территории от чрезвычайных ситуаций природного и техногенного характера, в том числе по обеспечению пожарной безопасности и гражданской обороне	23

Взам. Инв. №

Подпись и дата

Инв. № подл.

ДПТ.1-ПЗ

Изм.	Кол.	Лист	№ док	Подп.	Дата			
ГИП					04.20	Пояснительная записка	Стадия	Лист
Разработал	Капустин				04.20			1
Н. контр.					04.20			26
							ИП Лабинцев г. Краснодар	





Планируемый объект располагается в границах города Анапа – категория земли населенных пунктов.

Согласно предоставленным исходным данным на территории проведения работ:

зарегистрированные скотомогильники (биотермические ямы) и другие места захоронения трупов животных отсутствуют;

особо охраняемые природные территории и объекты отсутствуют;

земли лесного фонда отсутствуют;

объекты культурного наследия отсутствуют.

Наименование линейного объекта – подземные самотечные трубопроводы, подземные напорные трубопроводы.

В подземную часть КНС предусмотрен ввод подводящего канализационного коллектора диаметром 1000 мм.

Согласно ТУ АО «Анапа Водоканал» проектом предусматривается подключение к существующим сетям канализации на площадке ЦКНС и перенаправление потоков сточных вод в проектируемый коллектор.

Коллектор на участке очистных сооружений канализации до камеры гашения выполнен из полиэтиленовых труб диаметром 1000 мм. Диаметр коллектора определен исходя из пропуска максимального часового расхода.

Напорный коллектор прокладывается по ул. Мирная, Супсехское шоссе, ул. Ленина, ул. Таманская.

Взам. Инв. №							
Подпись и дата							
Инв. № подл.							
Изм.	Кол. уч.	Лист	Недок	Подп.	Дата		Лист
							5

**2 ПЕРЕЧЕНЬ СУБЪЕКТОВ РОССИЙСКОЙ ФЕДЕРАЦИИ, ПЕРЕЧЕНЬ МУНИЦИПАЛЬНЫХ РАЙОНОВ, ГОРОДСКИХ ОКРУГОВ В СОСТАВЕ СУБЪЕКТОВ РОССИЙСКОЙ ФЕДЕРАЦИИ, ПЕРЕЧЕНЬ ПОСЕЛЕНИЙ, НАСЕЛЕННЫХ ПУНКТОВ, ВНУТРИГОРОДСКИХ ТЕРРТОРИЙ ФЕДЕРАЛЬНОГО ЗНАЧЕНИЯ, НА ТЕРРИТОРИЯХ КОТОРЫХ УСТАНОВЛЮЮТСЯ ЗОНЫ ПЛАНИРУЕМОГО РАЗМЕЩЕНИЯ ЛИНЕЙНЫХ ОБЪЕКТОВ**

В административном отношении зона планируемого размещения линейных объектов располагается в границах населенного пункта города Анапа Краснодарского края.

Затрагиваемые земли представлены преимущественно землями, государственная собственность на которые не разграничена, находящимися в ведении администрации города Анапа.

Согласно предоставленным исходным данным на территории проведения работ:

- зарегистрированные скотомогильники (биотермические ямы) и другие места захоронения трупов животных отсутствуют;
- особо охраняемые природные территории и объекты отсутствуют;
- земли лесного фонда отсутствуют;
- объекты культурного наследия отсутствуют.

Взам. Инв. №	Подпись и дата	Инв. № подл.								Лист	
			Изм.	Кол. уч.	Лист	Недок	Подп.	Дата			6

### 3 ПЕРЕЧЕНЬ КООРДИНАТ ХАРАКТЕРНЫХ ТОЧЕК ГРАНИЦ ЗОН ПЛАНИРУЕМОГО РАЗМЕЩЕНИЯ ЛИНЕЙНЫХ ОБЪЕКТОВ

Границы зон планируемого размещения линейных объектов, установленные в соответствии с нормами отвода земельных участков для конкретных видов линейных объектов осуществляется в соответствии с системой координат, используемой для ведения Единого государственного реестра недвижимости.

МСК-23

Номера характерных точек контура	X	Y
1	459930.48	1247503.67
2	459996.76	1247598.09
3	459845.86	1247702.60
4	459898.19	1247790.16
5	459927.39	1247839.02
6	459977.14	1247922.29
7	460111.40	1247948.46
8	460243.18	1247974.14
9	460243.69	1248004.83
10	460226.57	1248094.62
11	460197.95	1248221.81
12	460199.16	1248238.42
13	460207.18	1248257.88
14	460202.29	1248261.16
15	460213.36	1248277.72
16	460163.85	1248323.41
17	459825.85	1248551.58
18	459736.19	1248605.39
19	459683.00	1248633.82
20	459670.84	1248673.53
21	459688.23	1248718.37
22	459713.12	1248751.09
23	459758.63	1248811.24
24	459774.84	1248833.55
25	459957.07	1249052.95
26	459994.82	1249090.23
27	460020.15	1249120.69
28	460060.23	1249169.48
29	460091.41	1249210.60
30	460147.31	1249287.09
31	460210.54	1249380.06
32	460278.49	1249480.42

Взам. Инв. №							Лист
Подпись и дата							7
Инв. № подл.	Изм.	Кол. уч.	Лист	Недок	Подп.	Дата	



33	460164.05	1249577.09
34	460206.23	1249628.85
35	460232.41	1249643.96
36	460283.99	1249701.42
37	460354.52	1249779.97
38	460429.85	1249863.87
39	460483.68	1249923.82
40	460492.21	1249916.15
41	460539.76	1249968.51
42	460593.13	1250027.13
43	460644.41	1250083.95
44	460690.48	1250134.99
45	460658.47	1250165.15
46	460659.34	1250166.62
47	460676.28	1250195.12
48	460686.97	1250213.00
49	460691.11	1250218.84
50	460707.38	1250241.82
51	460740.76	1250288.93
52	460746.48	1250297.00
53	460761.00	1250317.49
54	460784.74	1250351.00
55	460822.54	1250404.36
56	460854.95	1250450.11
57	460886.17	1250464.41
58	460940.51	1250483.58
59	460986.68	1250499.87
60	460996.51	1250503.33
61	461048.57	1250521.71
62	461079.62	1250532.67
63	461134.71	1250552.11
64	461164.31	1250562.55
65	461362.79	1250632.59
66	461358.09	1250646.00
67	461637.92	1250743.38
68	461599.32	1250939.71
69	461584.91	1250994.21
70	461565.02	1251079.00
71	461549.70	1251195.93
72	461548.76	1251216.61
73	461528.78	1251215.70
74	461529.76	1251194.17
75	461545.32	1251075.41
76	461565.51	1250989.37
77	461579.82	1250935.22
78	461614.94	1250756.56

Взам. Инв. №	Подпись и дата	Инв. № подл.								
									Лист	
									8	
			Изм.	Кол. уч.	Лист	№ док	Подп.	Дата		

66	461558.09	1250040.00
67	461637.92	1250743.38
68	461599.32	1250939.71
69	461584.91	1250994.21
70	461565.02	1251079.00
71	461549.70	1251195.93
72	461548.76	1251216.61
73	461528.78	1251215.70
74	461529.76	1251194.17
75	461545.32	1251075.41
76	461565.51	1250989.37
77	461579.82	1250935.22
78	461614.94	1250756.56

79	461332.60	1250658.30
80	461337.32	1250644.81
81	461157.66	1250581.41
82	461128.05	1250570.97
83	461072.97	1250551.53
84	461041.91	1250540.57
85	460989.85	1250522.19
86	460980.04	1250518.74
87	460933.85	1250502.44
88	460878.66	1250482.97
89	460841.74	1250466.05
90	460806.22	1250415.92
91	460768.42	1250362.56
92	460744.68	1250329.05
93	460730.16	1250308.57
94	460724.44	1250300.49
95	460691.06	1250253.38
96	460674.79	1250230.41
97	460670.20	1250223.93
98	460659.10	1250205.36
99	460642.15	1250176.84
100	460633.08	1250161.59
101	460662.51	1250133.86
102	460629.57	1250097.35
103	460578.32	1250040.56
104	460524.96	1249981.97
105	460490.77	1249944.32
106	460482.16	1249952.06
107	460414.97	1249877.23
108	460339.64	1249793.34
109	460269.11	1249714.78
110	460219.65	1249659.69
111	460193.05	1249644.33
112	460136.14	1249574.49
113	460251.84	1249476.74
114	460193.99	1249391.29
115	460130.96	1249298.62
116	460075.36	1249222.54
117	460044.53	1249181.87
118	460004.74	1249133.43
119	459942.39	1249066.56
120	459758.78	1248845.48
121	459742.50	1248823.08
122	459710.74	1248780.24
123	459697.67	1248763.79
124	459688.82	1248753.39

Взам. Инв. №	Подпись и дата	Инв. № подл.							
			112	460130.14	1249574.49				
			113	460251.84	1249476.74				
			114	460193.99	1249391.29				
			115	460130.96	1249298.62				
			116	460075.36	1249222.54				
			117	460044.53	1249181.87				
			118	460004.74	1249133.43				
			119	459942.39	1249066.56				
			120	459758.78	1248845.48				
			121	459742.50	1248823.08				
			122	459710.74	1248780.24				
			123	459697.67	1248763.79				
			124	459688.82	1248753.39				
									9
Изм.	Кол. уч.	Лист	№ док	Подп.	Дата				

125	459670.50	1248727.99
126	459650.62	1248676.70
127	459652.69	1248641.16
128	459662.34	1248620.25
129	459671.64	1248606.97
130	459747.47	1248560.68
131	459813.57	1248515.61
132	459818.88	1248523.34
133	460152.59	1248291.68
134	460158.23	1248272.56
135	460185.80	1248133.04
136	460209.61	1248012.56
137	460206.04	1247995.51
138	459961.36	1247947.08
139	459928.39	1247886.78
140	459912.57	1247860.24
141	459816.07	1247695.97
142	459843.71	1247675.75
143	459863.24	1247661.40
144	459882.12	1247647.26
145	459909.06	1247628.20
146	459936.01	1247609.14
147	459945.36	1247602.81
148	459957.96	1247593.61
149	459922.95	1247542.97
150	459907.50	1247523.22
1	459930.48	1247503.67

Взам. Инв. №	
Подпись и дата	
Инв. № подл.	

Изм.	Кол. уч.	Лист	№док	Подп.	Дата

**4 ПЕРЕЧЕНЬ КООРДИНАТ ХАРАКТЕРНЫХ ТОЧЕК ГРАНИЦ ЗОН ПЛАНИРУЕМОГО РАЗМЕЩЕНИЯ ЛИНЕЙНЫХ ОБЪЕКТОВ, ПОДЛЕЖАЩИХ ПЕРЕНОСУ (ПЕРЕУСТРОЙСТВУ) ИЗ ЗОН ПЛАНИРУЕМОГО РАЗМЕЩЕНИЯ ЛИНЕЙНЫХ ОБЪЕКТОВ**

Данным проектом планировки не предусмотрен перенос (переустройство) зон размещения линейных объектов из зон планируемого размещения линейных объектов.

Инв. № подл.	Подпись и дата	Взам. Инв. №							Лист
									11
			Изм.	Кол. уч.	Лист	№ док	Подп.	Дата	



## 5 ПРЕДЕЛЬНЫЕ ПАРАМЕТРЫ РАЗРЕШЕННОГО СТРОИТЕЛЬСТВА, РЕКОНСТРУКЦИИ ОБЪЕКТОВ КАПИТАЛЬНОГО СТРОИТЕЛЬСТВА, ВХОДЯЩИХ В СОСТАВ ЛИНЕЙНЫХ ОБЪЕКТОВ В ГРАНИЦАХ ЗОН ИХ ПЛАНИРУЕМОГО РАЗМЕЩЕНИЯ

Размещение объектов капитального строительства, входящих в состав линейного объекта (подземные самотечные трубопроводы, подземные напорные трубопроводы) в границах зон его планируемого размещения, не предусматривается.

Согласно п.3 и п.4 статьи 36 Градостроительного кодекса РФ действие градостроительного регламента не распространяется на земельные участки, предназначенные для размещения линейных объектов и (или) занятые линейными объектами.

Таблица 4.1 – Реестр земельных участков, попадающих в зону проектирования объекта

№ п/п	Кадастровый номер земельного участка	Условный номер земельного участка	Наименование объекта	Наименование правообладателя земельного участка	Планируемый вид права	Категория земель	Общая площадь (кв.м.)
1	23:37:0000000	:ЗУ1	подземные трубопроводы	Муниципальное образование город-курорт Анапа	сервитут	Земли населенных пунктов	27417
2	23:37:0801000:132	/чзу1	подземные трубопроводы	Муниципальное образование город-курорт Анапа (Открытое акционерное общество " Анапа Водоканал" - аренда)	сервитут	Земли промышленности, энергетики...	336
3	23:37:1003000:30	/чзу1	подземные трубопроводы	Государственное бюджетное профессиональное образовательное учреждение Краснодарского края "Анапский сельскохозяйственный техникум"	сервитут	Земли населенных пунктов	34489
4	23:37:0109002:39 (ЕЗ 23:37:0000000:63)	/чзу1	подземные трубопроводы	Собственность РФ , Федеральная государственное бюджетное научное учреждение "Северо-Кавказский федеральный научный центр садоводства, виноградарства, виноделия" Постоянное (бессрочное) пользование	сервитут	Земли сельскохозяйственного назначения	18
5	23:37:0000000:2802	/чзу1	подземные трубопроводы	собственность Российской Федерация	сервитут	Земли населенных пунктов	136

Взам. Инв. №	
Подпись и дата	
Инв. № подл.	

Взам. Инв. №	
Подпись и дата	
Инв. № подл.	

№ п/п	Кадастровый номер земельного участка	Условный номер земельного участка	Наименование объекта	Наименование правообладателя земельного участка	Планируемый вид права	Категория земель	Общая площадь (кв.м.)
6	23:37:0000000:2835	/чзу1	подземные трубопроводы	Собственность Краснодарский край, (Государственное бюджетное профессиональное образовательное учреждение Краснодарского края "Анапский сельскохозяйственный техникум" Постоянное (бес-сро...) пользование)	сервитут	Земли населенных пунктов	9289
7	23:37:1003000:5182	/чзу1	подземные трубопроводы	собственность Рос-сийская Федерация	сервитут	Земли населенных пунктов	1848
8	23:37:1003000:3 (ЕЗ 23:37:0000000:7)	/чзу1	подземные трубопроводы	собственность Крас-нодарский край	сервитут	Земли населенных пунктов	380
9	23:37:1003000:481	/чзу1	подземные трубопроводы	собственность Рос-сийская Федерация	сервитут	Земли населенных пунктов	11641
10	23:37:1003000:497	/чзу1	подземные трубопроводы	собственность Рос-сийская Федерация (ОДС)	сервитут	Земли населенных пунктов	100
11	23:37:1003000:494	/чзу1	подземные трубопроводы	собственность Рос-сийская Федерация	сервитут	Земли населенных пунктов	2171
12	23:37:1003000:495	/чзу1	подземные трубопроводы	собственность Крас-нодарский край	сервитут	Земли населенных пунктов	4738
13	23:37:1003000:496	/чзу1	подземные трубопроводы	собственность Рос-сийская Федерация	сервитут	Земли населенных пунктов	5523
14	23:37:0101049:571	/чзу1	подземные трубопроводы	собственность Рос-сийская Федерация (ОДС)	сервитут	Земли населенных пунктов	1500
15	23:37:0000000:2792	/чзу1	подземные трубопроводы	Муниципальное образование город-курорт Анапа	сервитут	Земли населенных пунктов	9203
16	23:37:0101054:104	/чзу1	подземные трубопроводы	Муниципальное образование город-курорт Анапа(ООО "Южная строитель-ная коммуникацион-ная компания")	сервитут	Земли населенных пунктов	2697
17	23:37:0000000:2800	/чзу1	подземные трубопроводы	Муниципальное образование город-курорт Анапа	сервитут	Земли населенных пунктов	9872
18	23:37:0101049:79	/чзу1	подземные трубопроводы	Муниципальное образование город-курорт Анапа	сервитут	Земли населенных пунктов	1215
19	23:37:0000000:2835	:ЗУ1	подземные трубопроводы	собственность Крас-нодарский край (Государственное бюджетное профес-сиональное образо-вательное учрежде-ние Краснодарского края "Анапский сельскохозяйствен-ный техникум" Постоянное (бес-срочное) пользова-ние)	сервитут	Земли населенных пунктов	16

№ п/п	Кадастровый номер земельного участка	Условный номер земельного участка	Наименование объекта	Наименование правооб- ладателя земельного участка	Планируемый вид права	Категория земель	Общая площадь (кв.м.)
20	23:37:0801018:4 (ЕЗ 23:37:0000000:63)	/чзу2	подземные трубопроводы	Собственность РФ , Федеральная госу- дарственное бюд- жетное научное учреждение "Северо- Кавказский феде- ральный научный центр садоводства, виноградарства, виноделия" Посто- янное (бессрочное) пользование	сервитут	Земли сельскохо- зяйственного назначения	2178
<b>Итого:</b>							<b>124767</b>

Взам. Инв. №	
Подпись и дата	
Инв. № подл.	

Изм.	Кол. уч.	Лист	№док	Подп.	Дата	

**6 ИНФОРМАЦИЯ О НЕОБХОДИМОСТИ ОСУЩЕСТВЛЕНИЯ МЕРОПРИЯТИЙ ПО ЗАЩИТЕ СОХРАНЯЕМЫХ ОБЪЕКТОВ КАПИТАЛЬНОГО СТРОИТЕЛЬСТВА, СУЩЕСТВУЮЩИХ И СТРОЯЩИХСЯ НА МОМЕНТ ПОДГОТОВКИ ПРОЕКТА ПЛАНИРОВКИ ТЕРРИТОРИИ, А ТАКЖЕ ОБЪЕКТОВ КАПИТАЛЬНОГО СТРОИТЕЛЬСТВА, ПЛАНИРУЕМЫХ К СТРОИТЕЛЬСТВУ В СООТВЕТСТВИИ С РАНЕЕ УТВЕРЖДЕННОЙ ДОКУМЕНТАЦИЕЙ ПО ПЛАНИРОВКЕ ТЕРРИТОРИИ, ОТ ВОЗМОЖНОГО НЕГАТИВНОГО ВОЗДЕЙСТВИЯ С СВЯЗИ С РАЗМЕЩЕНИЕМ ЛИНЕЙНЫХ ОБЪЕКТОВ**

Необходимость осуществления мероприятий по защите сохраняемых объектов капитального строительства (здание, строение, сооружение, объекты, строительство которых не завершено), существующих и строящихся на момент подготовки проекта планировки территории, а так же объектов капитального строительства, планируемых к строительству в соответствии с ранее утвержденной документацией по планировке территории, от возможного негативного воздействия в связи с размещением линейных объектов отсутствует ввиду того, что в рамках данного проекта планировки территории отсутствуют сохраняемые объекты капитального строительства (здание, строение, сооружение, объекты, строительство которых не завершено), существующие и строящиеся на момент подготовки проекта планировки и территории, а также отсутствует объект капитального строительства, планируемые к строительству в соответствии с ранее утвержденной документацией по планировке территории.

Взам. Инв. №							Лист
	Подпись и дата						
Инв. № подл.							15
	Изм.	Кол. уч.	Лист	Недок	Подп.	Дата	



**7 ИНФОРМАЦИЯ О НЕОБХОДИМОСТИ ОСУЩЕСТВЛЕНИЯ МЕРОПРИЯТИЙ ПО СОХРАНЕНИЮ ОБЪЕКТОВ КУЛЬТУРНОГО НАСЛЕДИЯ ОТ ВОЗМОЖНОГО НЕГАТИВНОГО ВОЗДЕЙСТВИЯ В СВЯЗИ С РАЗМЕЩЕНИЕМ ЛИНЕЙНЫХ ОБЪЕКТОВ**

По данным единого государственного реестра объектов культурного наследия, перечня выявленных объектов культурного наследия, списка объектов, обладающих признаками объектов культурного наследия, материалам архива управления, объекты культурного наследия (памятники истории и культуры), выявленные объекты культурного наследия, объекты, обладающие признаками объектов культурного наследия, а также зоны их охраны и защитные зоны на рассматриваемой территории не значатся.

Инв. № подл.	Подпись и дата	Взам. Инв. №							Лист
									16
			Изм.	Кол. уч.	Лист	№док	Подп.	Дата	

## 8 ИНФОРМАЦИЯ О НЕОБХОДИМОСТИ ОСУЩЕСТВЛЕНИЯ МЕРОПРИЯТИЙ ПО ОХРАНЕ ОКРУЖАЮЩЕЙ СРЕДЫ

### Охрана атмосферного воздуха

#### Строительство

В проекте предусмотрен ряд мероприятий, снижающих выброс вредных веществ в атмосферу:

- увлажнение пылящих материалов при разгрузке, складировании и проведении земляных работ;
- применение неодновременности проведения работ, связанных с пылеобразованием;
- использованиеотрегулированной автотехники, обеспечивающей минимальный выброс вредных веществ. Выполнение регулярных проверок состава выхлопов автомобилей и дорожной техники и недопущение к работе техники с повышенным содержанием вредных веществ в выхлопных газах;
- при длительных перерывах в работе (более 15 мин) запрещается оставлять механизмы с включенными двигателями;
- при прогреве двигателей рекомендуется применение устройств по прогреву и облегчению запуска двигателей, что позволяет на 30 % сократить выбросы на стоянках техники;
- ремонт строительно-монтажной техники производить только на производственной базе подрядчика;
- не допускается сжигание сгораемых отходов.

Во всех мероприятиях по обеспечению охраны окружающей среды важную роль должен играть обслуживающий персонал. От квалификации исполнителей, их дисциплины и аккуратности зависит степень влияния на атмосферный воздух при эксплуатации машин и механизмов и проведение соответствующих проектных работ.

#### Эксплуатация

Взам. Инв. №							
Подпись и дата							
Инв. № подл.							
Изм.	Кол. уч.	Лист	№ док	Подп.	Дата		Лист
							17

К принятым в проекте основным воздухо-охранным мероприятиям относятся планировочные и технологические мероприятия, направленные на сокращение объемов выбросов и снижение их приземной концентрации.

Планировочные мероприятия, влияющие на воздействие выбросов вредных веществ от объекта на окружающую среду, предусматривают:

- свободные от покрытий участки озеленяются устройством газонов.

Эксплуатация объекта оказывает допустимое воздействие на уровень загрязнения атмосферы в данном районе, поэтому дополнительных мероприятий по снижению воздействия на атмосферный воздух не требуются.

### **Шумовое воздействие линейного объекта**

#### **Строительство**

Анализ результатов расчетов уровней шума, создаваемых работой спецтехники, показывает, что уровень звука (L) не превышает эквивалентный уровень звука - 55 дБА и максимальный 70 дБА для территорий, прилегающих к жилым зданиям.

Таким образом, строительные работы возможно проводить при соблюдении мероприятий, снижающих уровень шума:

- строительные работы должны проводиться только в дневное время суток;
- техника должна быть исправна и настроена на минимальный нагрузочный режим;
- соблюдать неодновременность работы строительной техники.

#### **Эксплуатация**

Анализ результатов расчетов уровней шума, создаваемых источниками объекта показывает, что уровень звука не превышает в дневное и ночное время суток с учетом поправки для автомобильного транспорта (поправка  $\Delta = +10$  дБА):

- эквивалентный и максимальный показатель для территорий, прилегающих к жилым зданиям;
- эквивалентный и максимальный показатель проникающего шума в жилые помещения через наружную стену с окном.

### **Мероприятия по охране поверхностных и подземных вод от загрязнения**

Взам. Инв. №						Лист	
Подпись и дата						18	
Инв. № подл.	Изм.	Кол. уч.	Лист	Недок	Подп.	Дата	

## Строительство

При строительстве возможно химическое загрязнение поверхностного стока на участках, где предполагается использование автомобильной и строительной техники и транспорт загрязняющих веществ. Потенциальными загрязняющими веществами являются нефтепродукты, масла. Транспорт загрязняющих веществ может осуществляться также и с подземными водами.

Мероприятия по защите поверхностных вод от загрязнения во время проведения строительства, призванные к сохранению благоприятного состояния водной среды:

- обязательное соблюдение границ территорий, отводимых для строительства;
- заправка автотранспорта должна производиться на АЗС;
- заправка строительной техники с ограниченной подвижностью производится топливозаправщиком с помощью шланга, имеющего затвор у выпускного отверстия, и с применением поддонов, на организованной временной площадке отстоя техники;
- при аварийном разливе нефтепродуктов очаг загрязнения локализуется, а загрязненный грунт вывозится и подвергается переработке;
- запрещается проведение технического обслуживания и планового ремонта техники и механизмов в зоне проведения работ, мойки технических средств.
- выход автотранспортной техники на производство работ в случае подтекания горючесмазочных материалов запрещается;
- вдоль трассы проведения работ устанавливаются биотуалеты;
- для бытовых и хозяйственных нужд необходимо использовать привозную воду;
- временное хранение мусора от бытовых помещений необходимо осуществлять в специальных контейнерах на водонепроницаемой площадке, площадью, в три раза превышающей основание контейнера под навесом (отходы

Взам. Инв. №	
Подпись и дата	
Инв. № подл.	

										Лист
Изм.	Кол. уч.	Лист	Недок	Подп.	Дата					19



вывозятся раз в три дня для постоянного складирования на санкционированной свалке);

- размещение складов горюче-смазочных материалов на территории строительства не предусматривается;

- упорядоченная транспортировка и складирование сыпучих и жидких материалов;

- при интенсивных дождях работы в связных грунтах прекращаются;

Предусмотренные мероприятия исключают опасное негативное воздействие, заключающееся в истощении и загрязнении поверхностных и подземных вод в период строительства объекта.

### **Эксплуатация**

Для предотвращения загрязнения поверхностных и грунтовых вод и окружающей местности предусмотрены следующие мероприятия:

- сбор поверхностных сточных вод (сброс вод в ливневую канализацию);

- устройство канализационных сетей для организованного сбора и транспортировки сточных вод и исключения аварийных сбросов;

- устройство водонепроницаемых покрытий на проездах;

- гидроизоляция и герметизация подземных сооружений, исключающая попадание загрязнения в грунт;

- систематическое поддержание в работоспособном состоянии системы водоотвода;

- прочистка и устранение мелких повреждений ливневой канализации.

При соблюдении технологических требований исключается загрязнение окружающей среды.

### **Мероприятия по охране объектов растительного и животного мира**

#### **Строительство**

Проектом предлагаются следующие мероприятия по ослаблению воздействия на животный мир:

- исключение использования неисправной строительной техники

Взам. Инв. №							
Подпись и дата							
Инв. № подл.							
Изм.	Кол. уч.	Лист	Несок	Подп.	Дата		Лист
							20

- содержание в чистоте стройплощадки, во избежание приманивания птиц;
- принимать меры по предупреждению разливов ГСМ;
- после завершения строительства проводится уборка площадки от строительного мусора.

### **Эксплуатация**

Проектом предусматривается подготовка почвы для устройства партерного и обыкновенного газона с внесением растительной земли и посев газонов партерных, мавританских и обыкновенных.

Озеленение и благоустройство территории объекта выполняется в достаточном объеме.

При соблюдении перечисленных мероприятий, реализация проекта не приведет к уничтожению или повреждению ценных объектов растительного и животного мира, ценных видов биотических природных ресурсов.

### **Мероприятия по охране недр**

#### **Строительство**

- производство работ строго в пределах отведенного участка;
- установка специальных поддонов и других сборных устройств в местах возможных утечек и проливов ГСМ;
- упорядоченная транспортировка и складирование сыпучих и жидких материалов;
- снижение или полное исключение отрицательного влияния при строительстве объекта в части загрязнения (от его функционирования) гидросферы и литосферы.

### **Мероприятия по рациональному использованию общераспространенных полезных ископаемых, используемых при строительстве**

Проектом предусматривается повторное использование отходов ПГС. Отход будет накапливаться на открытой площадке с твердым покрытием и вывозиться для дальнейшего использования при строительстве дорог.

Взам. Инв. №							Лист
Подпись и дата							21
Инв. № подл.	Изм.	Кол. уч.	Лист	Недок	Подп.	Дата	

**9 ИНФОРМАЦИЯ О НЕОБХОДИМОСТИ ОСУЩЕСТВЛЕНИЯ МЕРОПРИЯТИЙ ПО ЗАЩИТЕ ТЕРРИТОРИИ ОТ ЧРЕЗВЫЧАЙНЫХ СИТУАЦИЙ ПРИРОДНОГО И ТЕХНОГЕННОГО ХАРАКТЕРА, В ТОМ ЧИСЛЕ ПО ОБЕСПЕЧЕНИЮ ПОЖАРНОЙ БЕЗОПАСНОСТИ И ГРАЖДАНСКОЙ ОБОРОНЕ**

**Защита территории от чрезвычайных ситуаций природного и техногенного характера и гражданской обороне**

Согласно п.14 ст.48 ГрК РФ проектная документация объектов использования атомной энергии (в том числе ядерных установок, пунктов хранения ядерных материалов и радиоактивных веществ, пунктов хранения радиоактивных отходов), опасных производственных объектов, определяемых в соответствии с законодательством Российской Федерации, особо опасных, технически сложных, уникальных объектов, объектов обороны и безопасности должна содержать перечень мероприятий по гражданской обороне, мероприятий по предупреждению чрезвычайных ситуаций природного и техногенного характера, мероприятий по противодействию терроризму.

Данный объект не относится к указанным в ст.48.1 Градостроительного кодекса, в связи с чем разработка раздела по гражданской обороне, мероприятий по предупреждению чрезвычайных ситуаций природного и техногенного характера, мероприятий по противодействию терроризму не требуется.

**Мероприятия по обеспечению пожарной безопасности**

Безопасность подразделений пожарной охраны в данном разделе, рассмотрена в рамках ликвидации пожара на территории, рассматриваемого в проекте линейного объекта (автомобильной дороги, в том числе сетей наружного электроосвещения).

Безопасность подразделений пожарной охраны, при выполнении ими работ, как по тушению возможных пожаров, так и проведении аварийно-спасательных мероприятий, выполняется соблюдением на объекте требований изложенных в ст. 90 ФЗ №123 от 22.07.2008г, ст. 8, 17 ФЗ № 384 от 30.12.2009г и выполнением участниками тушения пожара требований изложенных в главе 27 ФЗ №123 от

Взам. Инв. №	
Подпись и дата	
Инв. № подл.	

Изм.	Кол. уч.	Лист	№док	Подп.	Дата	

22.07.2008г, раздел 7 СП 4.13130.2013, а также в «Правилах охраны труда в подразделениях пожарной охраны МЧС России», утверждённых приказом МЧС РФ от 31 декабря 2002 г. №630.

Объемом выполняемых работ в составе данного проекта предусмотрены следующие решения, влияющие на безопасность подразделений пожарной охраны, согласно требований ст.90 ФЗ №123 от 22.07.2008, п.7 СП 4.13130.2013:

- предусмотрена возможность подъезда пожарных автомобилей к существующим зданиям (сооружениям);
- ширина проезжей части ремонтируемого участка автомобильной автодороги предусмотрена не менее 6м;
- конструкция дорожной одежды предусмотрена с учётом нагрузки от пожарного автомобиля, не менее 16 тонн на ось.

К участникам тушения пожара предъявляются следующие основные требования по безопасности (глава 27 ФЗ №123 от 22.07.2008, приказ МЧС РФ от 31 декабря 2002 г. №630).

К участникам тушения пожара могут относиться как личный состав пожарных подразделений Федеральной пожарной охраны, так и рабочий персонал организаций.

Участники тушения пожара в обязательном порядке должны иметь индивидуальные сертифицированные средства защиты (специальную защитную одежду, иметь средства индивидуальной защиты органов дыхания и зрения, а также средства самоспасания).

На пожарном автомобиле должно вывозиться нормативное количество исправного пожарного инструмента, оборудования и дополнительного снаряжения.

При организации и проведении тушения пожара, все участники тушения пожара должны соблюдать требования техники безопасности при:

- проведении разведки пожара;
- проведении работ по тушению пожара.

Взам. Инв. №							Лист
Подпись и дата							23
Инв. № подл.	Изм.	Кол. уч.	Лист	№док	Подп.	Дата	



Требования безопасности, для участников тушения пожара указаны в «Правилах охраны труда в подразделениях пожарной охраны МЧС России», утвержденных приказом МЧС РФ от 31 декабря 2002 г. №630.

**Описание организационно-технических мероприятий по обеспечению пожарной безопасности линейного объекта, обоснование необходимости создания пожарной охраны объекта, расчет ее необходимых сил и средств**

Перечень организационно-технических мероприятий для рассматриваемого в проекте участка ремонтируемой автомобильной дороги, определяется требованиями ст.17 ФЗ №384 от 30.12.2009г, п.4 ГОСТ 12.1.004-91 и выполняется в соответствии с требованиями, «Правила противопожарного режима в Российской Федерации» с целью поддержания противопожарного режима в процессе их эксплуатации.

Организация пожарной охраны, организация ведомственных служб пожарной безопасности.

Непосредственно на рассматриваемом участке автомобильной дороги и возникновение пожара маловероятно.

Паспортизация веществ, материалов, изделий, технологических процессов, зданий и сооружений объектов в части обеспечения пожарной безопасности.

Все применяемые в проекте строительные материалы, обеспечивающее требуемый уровень пожарной безопасности, приняты только заводского изготовления, в конструкции которых предусмотрены мероприятия противопожарной защиты и они имеют соответствующие сертификаты соответствия.

Организация обучения работающих правилам пожарной безопасности на производстве.

Весь обслуживающий персонал организации, силами которой предполагается проводить ремонтные работы на рассматриваемом участке автомобильной дороги, предусматривается допускать к работе только после прохождения противопожарного инструктажа, а при изменении специфики работы проходить дополнительное обучение, по предупреждению и тушению возможных пожаров в порядке, установленном руководителем.

Взам. Инв. №						
Подпись и дата						
Инв. № подл.						
Изм.	Кол. уч.	Лист	Недок	Подп.	Дата	Лист 24

Изготовление и применение средства наглядной агитации по обеспечению пожарной безопасности.

							Лист
							25
Изм.	Кол. уч.	Лист	№ док.	Подп.	Дата		

Наглядную агитацию принято применять в виде определенных сигнальных цветов и знаков пожарной безопасности, предназначенных для регулирования поведения работников объекта в целях предотвращения возникновения пожара и (или) выполнения ими определенных действий при пожаре, для обеспечения собственной безопасности и снижения размера потерь от пожара.

Требования по размещению средств наглядной агитации (табличек, знаков) в области пожарной безопасности указаны в «Правилах о противопожарном режиме в Российской Федерации».

Порядок хранения веществ и материалов, тушение которых недопустимо одними и теми же средствами, в зависимости от физико-химических и пожароопасных свойств.

Нахождение горючих веществ и материалов в обращении на рассматриваемых участках автомобильной дороги маловероятно. Устройство верхнего строения автомобильных дорог предусмотрено из щебёночного мелкозернистого асфальтобетона.

Однако в виду того, что на участках дороги могут находиться различные твердые горючие материалы, то они могут образовать следующие классы пожара (ст.8 ФЗ №123 от 22.07.2008г):

- класс пожара А (пожары твёрдых веществ).

Тушение указанных горючих веществ и материалов предусмотрено;

- водой (от мобильной пожарной техники подразделений Федеральной пожарной охраны);

- газом и порошком (обслуживающим персоналом организации, с использованием ручных или передвижных порошковых и газовых огнетушителей).

Разработка мероприятий по действиям администрации, рабочих, служащих и населения на случай возникновения пожара и организацию эвакуации людей.

Действия обслуживающего персонала организации, силами которой предусмотрено обслуживать данную автомобильную дорогу, при возникновении пожара, предусмотрено отразить в «Инструкции о мерах пожарной безопасности».

Взам. Инв. №	
Подпись и дата	
Инв. № подл.	

										Лист
Изм.	Кол. уч.	Лист	Недок	Подп.	Дата					26

Каждый работник организации, обнаруживший пожар обязан немедленно сообщить об этом в пожарную охрану, старшему должностному лицу организации и приступить к тушению пожара имеющимися первичными средствами пожаротушения.

До прибытия пожарных подразделений старшее должностное лицо организации обязано:

- сообщить о пожаре в пожарную охрану (продублировать ранее отправленное сообщение подчинённым работником);
- поставить в известность о пожаре руководство своей организации;
- в случае угрозы жизни людей, немедленно организовать их спасание, используя для этого имеющиеся силы и средства;
- осуществить общее руководство по тушению пожара (с учетом специфических особенностей объекта), до прибытия подразделения пожарной охраны;
- удалить за пределы опасной зоны всех работников, не участвующих в тушении пожара;
- обеспечить соблюдение требований безопасности работниками, принимающими участие в тушении пожара;
- одновременно с тушением пожара организовать эвакуацию и защиту материальных ценностей;
- выделить работника из числа обслуживающего персонала для встречи пожарных машин и направления их к месту пожара.

По прибытии подразделений пожарной охраны, представитель организации, руководивший тушением пожара, обязан сообщить старшему должностному лицу прибывшего подразделения, все необходимые сведения об очаге пожара, мерах, предпринятых по его ликвидации.

Основные виды, количество, размещение и обслуживание пожарной техники.

Непосредственно для рассматриваемых участков автомобильной дороги, в том числе сетей наружного электроосвещения не предусматривается размещать и

Взам. Инв. №							Лист
Подпись и дата							27
Инв. № подл.	Изм.	Кол. уч.	Лист	Недок	Подп.	Дата	

использовать пожарную технику (нормы не требуют). Техника определена по ГОСТ 12.4.009-83\*.

Инв. № подл.	<div></div>										Лист
											28
Подпись и дата	<div></div>										
Взам. Инв. №	<div></div>										
Изм.	Кол. уч.	Лист	№док	Подп.	Дата						