



**АДМИНИСТРАЦИЯ МУНИЦИПАЛЬНОГО ОБРАЗОВАНИЯ
ГОРОД-КУРОРТ АНАПА
ПОСТАНОВЛЕНИЕ**

от 22.05.2017

№ 1822

г. Анапа

**Об утверждении проекта планировки территории и
проекта межевания территории для размещения объекта
«Энергопринимающие устройства земельного участка
с кадастровым номером 23:37:0107002:6335, расположенного
по адресу: Краснодарский край, г. Анапа,
просп. Пионерский, 272б»**

Постановлениями администрации муниципального образования город-курорт Анапа от 26 сентября 2016 года № 3870 «О разрешении Обществу с ограниченной ответственностью «Анапское производственное предприятие «Меркурий-2» подготовки документации по планировке территории», от 3 февраля 2017 года № 269 «О внесении изменения в постановление администрации муниципального образования город-курорт Анапа от 26 сентября 2016 года № 3870 «О разрешении Обществу с ограниченной ответственностью «Анапское производственное предприятие «Меркурий-2» подготовки документации по планировке территории» Обществу с ограниченной ответственностью «Анапское производственное предприятие «Меркурий-2» разрешена подготовка проекта планировки территории и проекта межевания территории для размещения объекта «Энергопринимающие устройства земельного участка с кадастровым номером 23:37:0107002:6335, расположенного по адресу: Краснодарский край, г. Анапа, просп. Пионерский, 272б».

В соответствии с действующим законодательством проведены публичные слушания по проекту постановления администрации муниципального образования город-курорт Анапа «Об утверждении проекта межевания территории для размещения объекта «Энергопринимающие устройства земельного участка с кадастровым номером 23:37:0107002:6335, расположенного по адресу: Краснодарский край, г. Анапа, просп. Пионерский, 272б».

В соответствии со статьями 45, 46 Градостроительного кодекса Российской Федерации, статьей 34 Устава муниципального образования город-курорт Анапа, распоряжением администрации муниципального образования город-курорт Анапа от 25 августа 2014 года № 113-р «О

распределении должностных обязанностей между заместителями главы муниципального образования город-курорт Анапа» п о с т а н о в л я ю:

1. Утвердить проект планировки территории и проект межевания территории для размещения объекта «Энергопринимающие устройства земельного участка с кадастровым номером 23:37:0107002:6335, расположенного по адресу: Краснодарский край, г. Анапа, просп. Пионерский, 272б» (прилагается).

2. Управлению архитектуры и градостроительства администрации муниципального образования город-курорт Анапа (Марченко) внести соответствующие изменения в информационную систему обеспечения градостроительной деятельности муниципального образования город-курорт Анапа.

3. Управлению по взаимодействию со средствами массовой информации администрации муниципального образования город-курорт Анапа (Бакуменко) в течение семи дней со дня издания настоящего постановления обеспечить официальное опубликование его в печатном средстве массовой информации.

4. Отделу информатизации и защиты информации администрации муниципального образования город-курорт Анапа (Песоцкий) обеспечить размещение (опубликование) настоящего постановления на официальном сайте администрации муниципального образования город-курорт Анапа в информационно-телекоммуникационной сети «Интернет».

5. Контроль за выполнением настоящего постановления оставляю за собой.

Первый заместитель
главы муниципального образования
город-курорт Анапа



С.В. Яровая

ПРИЛОЖЕНИЕ

УТВЕРЖДЕН

постановлением администрации
муниципального образования

город-курорт Анапа

от 22.05.2017 № 1822

**Проект планировки территории и проект межевания
территории для размещения объекта «Энергопринимающие
устройства земельного участка с кадастровым номером
23:37:0107002:6335, расположенного по адресу:
Краснодарский край, г. Анапа, просп. Пионерский, 272б»**

Основание для разработки проекта, нормативная и правовая база

Проект планировки территории и проект межевания территории для размещения объекта «Энергопринимающие устройства земельного участка с кадастровым номером 23:37:0107002:6335, расположенного по адресу: Краснодарский край, г. Анапа, просп. Пионерский, 272б» (далее – проект планировки территории и проект межевания территории) разработан по заказу Общества с ограниченной ответственностью «Анапское производственное предприятие «Меркурий-2» на основании постановления администрации муниципального образования город-курорт Анапа от 26 сентября 2016 года № 3870 «О разрешении Обществу с ограниченной ответственностью «Анапское производственное предприятие «Меркурий-2» подготовки документации по планировке территории».

Назначение проекта планировки территории и проекта межевания территории

Проект планировки территории и проект межевания территории осуществляется в целях обеспечения устойчивого развития территорий, выделения элементов планировочной структуры (кварталов, микрорайонов, иных элементов), установления красных линий, линий, обозначающих дороги, улицы, проезды, линии связи, объекты инженерной и транспортной инфраструктуры, границы зон планируемого размещения объектов социально-культурного назначения и иных объектов капитального строительства.

Цель проекта планировки территории и проекта межевания территории

Главная цель настоящего проекта – подготовка материалов по проекту планировки и проекту межевания территории линейного объекта «Энергопринимающие устройства земельного участка с кадастровым номером 23:37:0107002:6335, расположенного по адресу: Краснодарский край, г. Анапа, просп. Пионерский, 272б».

Для обеспечения поставленной цели необходима ориентация на решение следующих задач:

- выявление территории, занятой линейным объектом;

- выявление территории его охранной зоны, устанавливаемой на основании действующего законодательства;

- указание существующих и проектируемых объектов, функционально связанных с проектируемым линейным объектом, для обеспечения деятельности которых проектируется линейный объект (например, здания и сооружения, подключаемые к инженерным сетям);

- выявление объектов, расположенных на прилегающей территории, охранные зоны которых «накладываются» на охранную зону проектируемого линейного объекта, а также иных существующих объектов, для

функционирования которых устанавливаются ограничения на использование земельных участков в границах охранной зоны проектируемого объекта;

анализ фактического землепользования и соблюдения требований по нормативной обеспеченности на единицу площади земельного участка объектов, расположенных в районе проектирования;

определение в соответствии с нормативными требованиями площадей земельных участков исходя из фактически сложившейся планировочной структуры района проектирования;

обеспечение условий эксплуатации объектов, расположенных в районе проектирования в границах формируемых земельных участков;

формирование границ земельных участков с учетом обеспечения требований сложившейся системы землепользования на территории муниципального образования.

**Расположение объекта «Энергопринимающие устройства
земельного участка с кадастровым номером 23:37:0107002:6335,
расположенного по адресу: Краснодарский край, г. Анапа,
просп. Пионерский, 272б»**

Согласно схеме расположения элемента планировочной структуры (прилагается) проектируемая кабельная линия КЛ 10 кВ предназначена для электроснабжения энергопринимающих устройств земельного участка с кадастровым номером 23:37:0107002:6335, расположенного по адресу: Краснодарский край, г. Анапа, просп. Пионерский, 272б.

Кабельная линия запроектирована с учетом обеспечения нормативных разрывов от существующих зданий, сооружений и инженерных коммуникаций.

Общая протяженность объекта составляет 1052 м.

Площадь земельного участка в границах отвода на период строительства составляет 2104 кв.м.

Земельный участок, предоставляемый для размещения кабельной линии КЛ 10 кВ, выделяется из состава земель населенного пункта в краткосрочное пользование на период строительства кабельной линии и представляет собой территорию вдоль запроектированной трассы, необходимую для выполнения комплекса подготовительных, земляных и строительно-монтажных работ.

Проект планировки территории и проект межевания территории подготовлен в соответствии с требованиями статей 42, 43 Градостроительного кодекса Российской Федерации.

Начальник управления архитектуры
и градостроительства администрации
муниципального образования
город-курорт Анапа – главный
архитектор муниципального
образования город-курорт Анапа

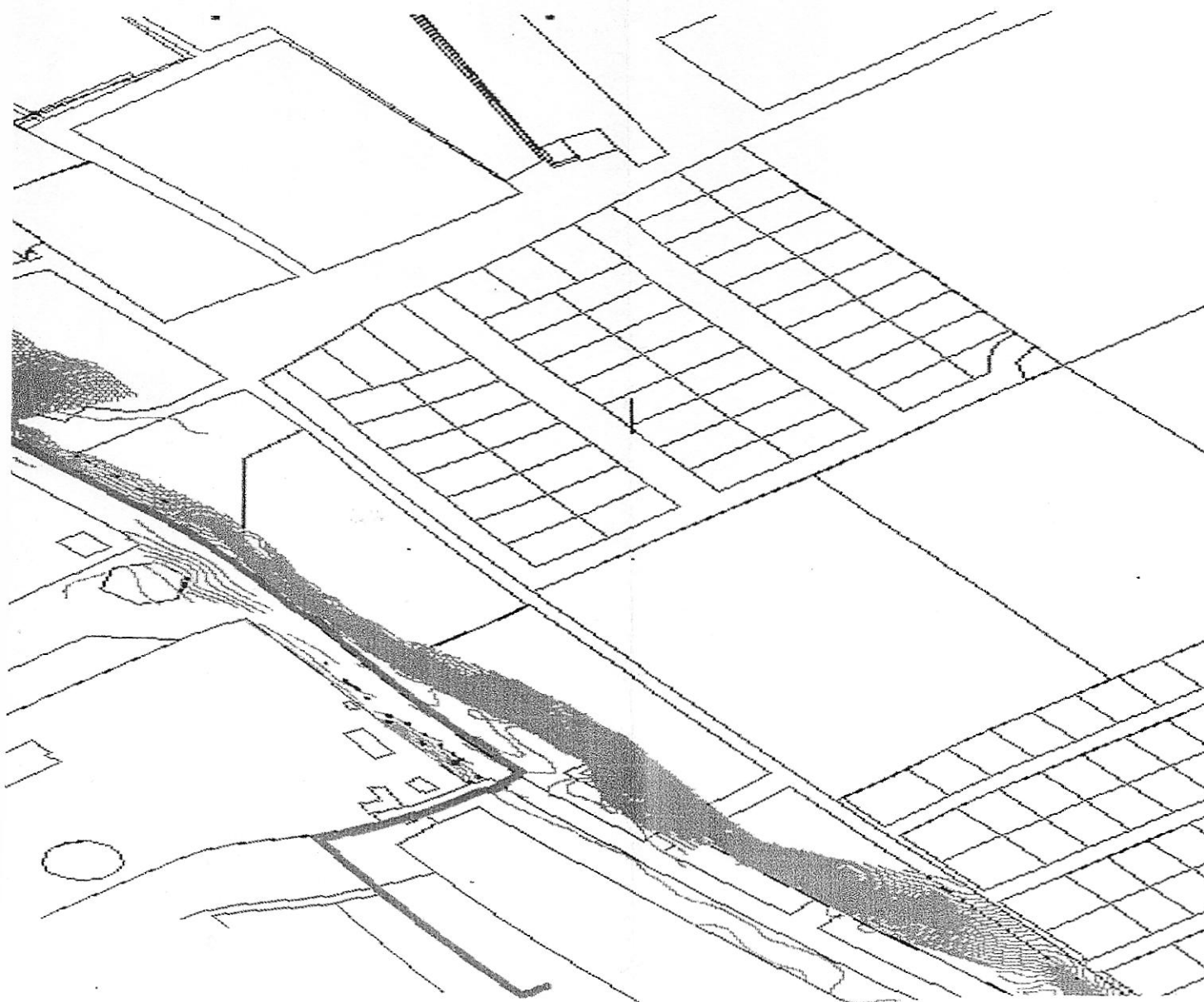


М.Ю. Марченко

ПРИЛОЖЕНИЕ

к проекту планировки территории и проект
межевания территории для размещения объекта
«Энергопринимающие устройства земельного
участка с кадастровым номером
23:37:0107002:6335, расположенного по адресу:
Краснодарский край, г. Анапа,
просп. Пионерский, 272б»

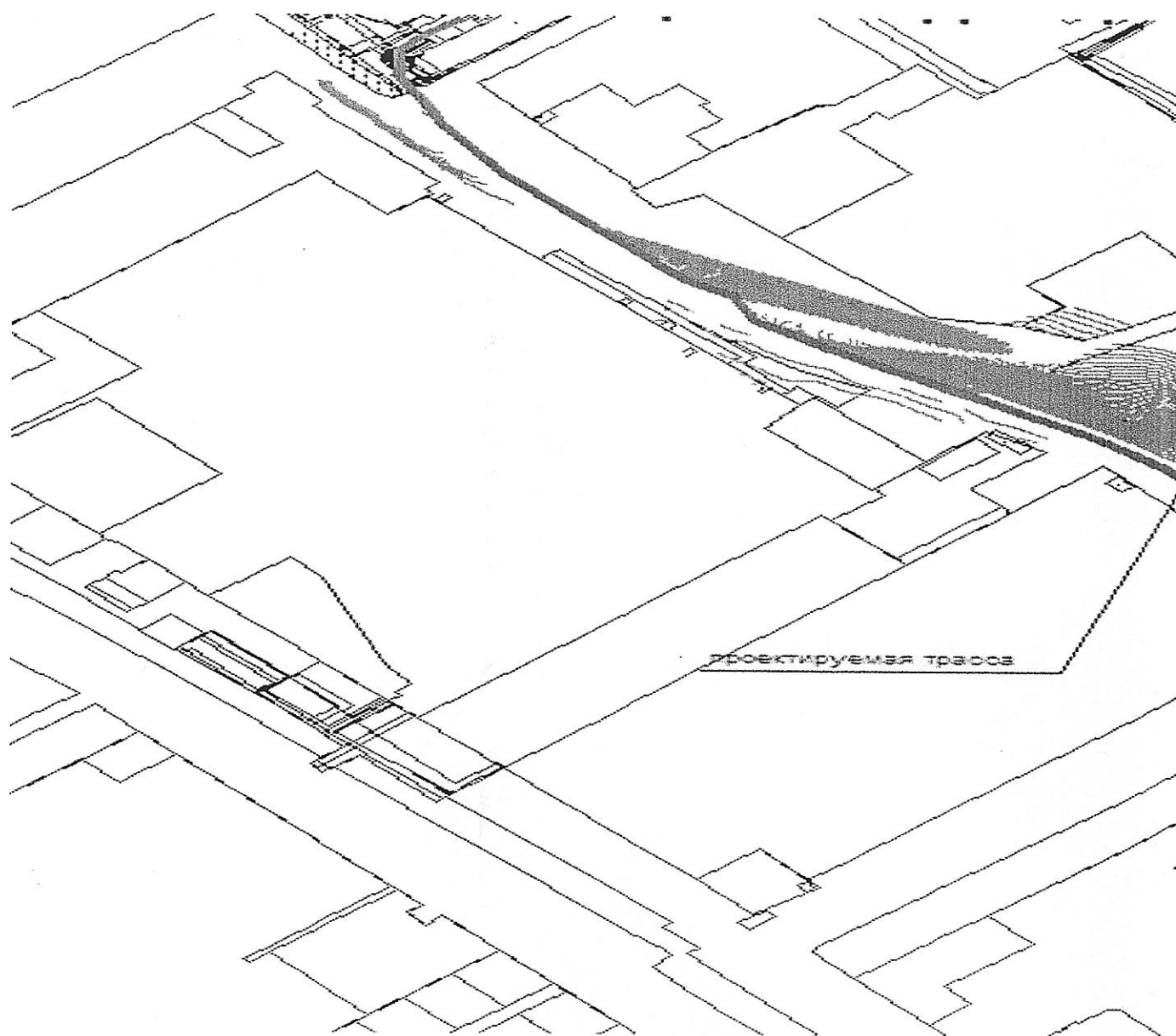
та планировочной структуры



AK

М.Ю. Марченко

Схема расположения эле



Начальник управления архитектуры
и градостроительства администрации
муниципального образования
город-курорт Анапа – главный
архитектор муниципального
образования город-курорт Анапа